

RAMBLA SALADA (SANTOMERA, MURCIA). SEGUNDA CAMPAÑA DE PROSPECCIONES ARQUEOLÓGICAS

SACRAMENTO JIMÉNEZ LORENTE

MARÍA MANUELA AYALA JUAN*

FRANCISCA NAVARRO HERVÁS**

*Departamento de Arqueología, Prehistoria, Hª Antigua, Hª Medieval y Ciencias Historiográficas. Universidad de Murcia

**Departamento de Geografía Física, Humana y A. Regional. Universidad de Murcia

Palabras Clave: Piedra, sílex, prehistoria, temporalidad y funcionalidad del asentamiento.

Resumen: Durante 1999 se llevó a cabo la segunda campaña de prospección de Rambla Salada, desde su confluencia con rambla de Ajauque hasta Santomera. Esta campaña concluyó con el hallazgo de cinco nuevos asentamientos estacionales.

Keywords: Stone, silex, prehistoric, temporal and settlement functionality.

Summary: The explorations have been done in the area of Rambla Salada and it has implied a discovery of a series of temporal settlement.

LOCALIZACIÓN Y RASGOS GEOGRÁFICOS DEL ÁREA DE ESTUDIO

Los talleres de sílex analizados se localizan al este de la Región de Murcia, en el T. M. de Fortuna, siguiendo el cauce de Rambla Salada, aguas abajo del embalse de Santomera. En la margen izquierda aparecen tres talleres, dos sobre un nivel de terraza (T. 18 y 19) y uno en las estribaciones suroccidentales de la sierra de Orihuela (T. 21). En la margen derecha aparece un taller sobre un nivel de terraza (T. 17) y, dominando a los demás, el taller 20 se sitúa en la cima de la loma del Barranco Largo, topónimo indicador de que el cauce de la rambla se encaja. Este valle está flanqueado al NE por la Sierra de Orihuela y al SO, por una serie de cerros: Cabezos Ásperos, Cabezo Morales, Bermejo y la loma citada anteriormente. En conjunto es el inicio del tramo final de la rambla hacia la depresión Prelitoral del Bajo Segura, en cuyo contacto forma un gran cono aluvial.

La Sierra de Orihuela es un relieve Bético de gran envergadura, perteneciente al Complejo Ballabona-Cucharón, Unidad de Orihuela, formado por series pérmicas a base de calizas, cuarcitas, pizarras y, del Trías medio y superior, de calizas, dolomías y calizas ricas en nódulos de sílex. Los otros relieves, también permotriásicos, forman parte del mismo complejo, pero son de la Unidad Bermejo. Presentan de muro a techo niveles de cuarcitas y pizarras, y rocas carbonatadas con sílex. De todas las rocas aflorantes, las más utilizadas han sido el sílex, la cuarcita y las metabasitas.

Hacia el norte y hasta las sierras de Lugar, Corque y Baño, se extiende la depresión de Fortuna a modo de un plano suavemente inclinado orientado a mediodía. Estáavenada por el sistema hidrográfico de Rambla Salada, desde 1966 controlado en el embalse de Santomera. La litología a base de margas y calizas arrecifales neógenas (Mioceno superior) junto a procesos morfogenéticos y morfoclimáticos recientes y actuales configuraron unos relieves tabulares modelados desde sus bordes por amplios glacis, de los que son representativos hoy lomas y cerros testigos, como formas aisladas de un nivel de plataforma común. Estos pequeños promontorios y los niveles de terrazas fluviales que aparecen, a ambos márgenes de Rambla Salada, son los enclaves por excelencia de los talleres de sílex, debido a su gran visibilidad (cuencas visuales de casi 360°).

Como paisaje típico de estepa salina es común encontrar espacios abiertos, amplios secanos abarrancados, cauces temporales colonizados por carrizos y juncos, suaves márgenes e interfluvios con formaciones halonitrófilas y húmedales y criptohúmedales salinos con pastos halófilos, utilizados por la ganadería local caprina y ovina, en otro tiempo, trashumante (Lám. 1).

Los talleres se ubican en puntos de gran visibilidad, a lo largo de cordeles, veredas y coladas, trazados en función de la existencia de agua dulce y salada, riqueza forestal, amplios terrenos para el cultivo; buenos pastos, abrevaderos, refugios, descansaderos y existencia de núcleos de doblamiento fijos, así como la benignidad de los accidentes geográficos y del clima, aprovechando las riberas de las ram-



Lámina 1. Vista general de parte del área prospectada.

blas y, sobre todo, los importantes y abundantes recursos naturales que ofrece el conjunto tales como: mineralizaciones de cobre y hierro; abundancia de sílex; yeso; filones de jumillitas (Cabecicos Negros) y Metabasitas Triásicas.

LOS ASENTAMIENTOS ESTACIONALES

Los yacimientos que presentamos forman parte de un complejo de asentamientos estacionales ya conocido desde hace años (WALKER, 1976; WALKER y CUENCA, 1986; JIMÉNEZ, 1982 y 1987; JIMÉNEZ, AYALA y NAVARRO, 1983 y 1999) y otros de reciente descubrimiento (JIMÉNEZ, AYALA y NAVARRO e.p.). Durante esta campaña de prospecciones en la Rambla Salada se han documentado cinco nuevos yacimientos (talleres 17, 18, 19, 20 y 21).

Taller 17

El yacimiento se localiza sobre un cerro de 105 m s.n.m. aguas abajo del pantano de Santomera, en la

margen derecha de Rambla Salada y frente al Cabezo del Trigo (donde se ubica el taller 19). Tiene una superficie aproximada de 4000 m² y presenta escasos restos materiales.

Se documentaron 35 evidencias (Cuadro 1; Fig. 2, Gráf. 2), de las que 34, corresponden a productos de talla (97,142%) y en cuanto a los útiles, tan solo contamos con una que, concretamente, es una muesca retocada bifacial sobre lasca con talón liso (Fig. 2, Gráf. 1).

	Total	%
Restos de talla	33	94,285
Reavivados	1	2,857
Útiles con retoque de uso	1	2,857

Cuadro 1. Industria del taller 17.

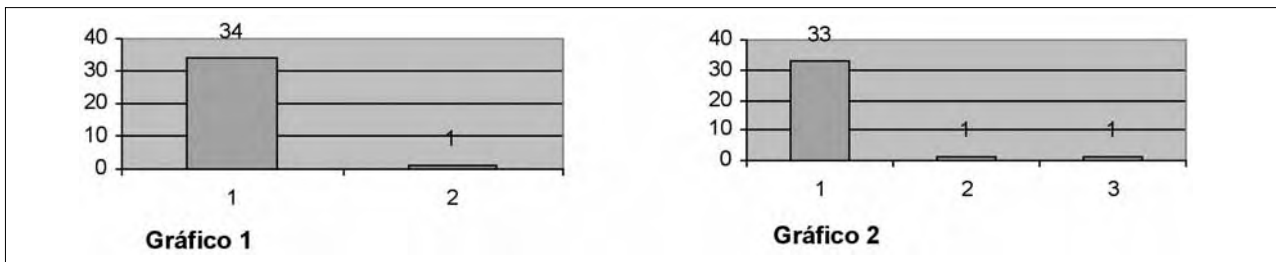


Figura 2. Taller 17. Porcentaje productos de talla y de los útiles (gráfico 1). Porcentaje de la industria (gráfico 2).

Taller 18

Se encuentra frente al taller 17, en la margen izquierda de la rambla, sobre una terraza a escasos dos metros sobre el nivel de la rambla y a 94 m s.n.m. Se extiende sobre una superficie aproximada de unos 1200 m² y la zona está muy removida por constante laboreo agrícola.

Veinte son las evidencias líticas constatadas (Cuadro 2, Fig. 3, Graf. 2) de las que 16 (80%) son productos de talla y cuatro (20%) útiles (Fig. 3, Graf. 1).

En cuanto a los útiles encontrados, dos presentan retoque de uso, uno sobre informe y, el segundo, sobre fragmento medial de lámina. En el proceso de elaboración se localizó una bola poliédrica parcialmente facetada en una de sus caras y un dorso abatido parcial sobre tableta apuntada que presenta retoque intencional.

	Total	%
Restos de talla	13	65,000
Núcleos irregulares	2	10,000
Reavivados	1	5,000
Útiles con retoque de uso	2	10,000
Útiles en proceso de elaboración	1	5,000
Útiles con retoque intencional	1	5,000

Cuadro 2. Industria del taller 18.

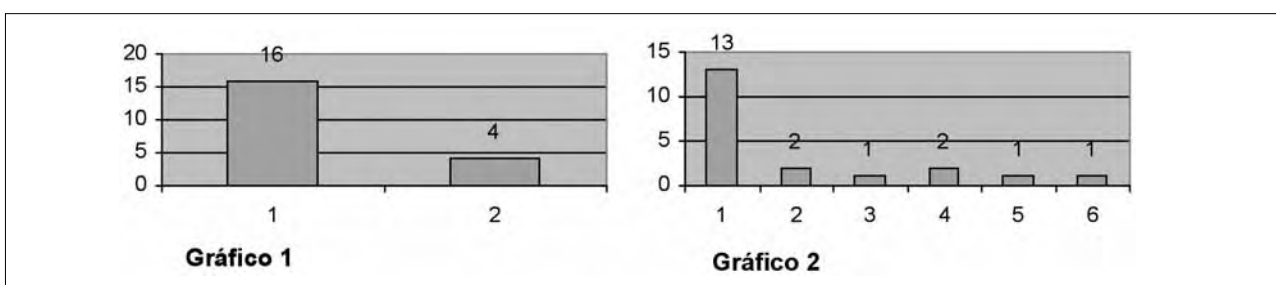


Figura 3. Taller 18. Porcentaje de los productos de talla y de los útiles (gráfico 1). Porcentaje de industria (gráfico 2).

Taller 19

Localizado en la cima del Cabezo del Trigo, a 136 m s.n.m. Este cerro destaca claramente en el paraje por ser la única elevación destacable y por su forma cónica. Sólo se documentó industria sobre la cima del cerro.

Los materiales recuperados se reducen a tan sólo 12 evidencias (Cuadro 3, Fig. 4, Gráf. 1), nueve (75%) productos de talla y tres (25%) útiles.

Entre los productos de talla destaca un fragmento de núcleo prismático por su escasez en la zona prospectada. En cuanto a los útiles propiamente dichos,

uno presenta retoque de uso sobre lámina corta de cuarcita, con dorso natural y talón liso. Con retoque intencional se documentan dos raspadores en hocico sobre lasca, uno sobre filo cóncavo con muesca retocada y talón facetado; todos ellos practicados en un sílex granate grisáceo alóctono. El segundo raspador presenta una muesca retocada y dorso abatido sobre lasca.

Taller 20

En la ladera NE de uno de los pequeños cerros que conforman el paraje conocido como “Los Rincones de los Cuadros” se ubica este nuevo taller, sobre una

	Total	%
Restos de talla	3	25,000
Núcleos	3	25,000
Soportes intencionales	3	25,000
Útiles con retoque de uso	1	8,333
Útiles con retoque intencional	2	16,666

Cuadro 3. Industria del taller 19.

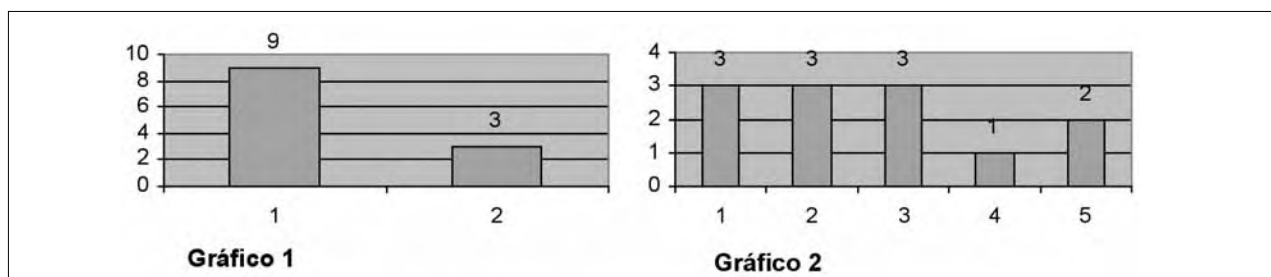


Figura 4. Taller 19. Porcentaje de los productos de talla y de los útiles (gráfico 1). Porcentaje de la industria (gráfico 2).

superficie de 2200 m² y a 130 m s.n.m. En esta misma ladera se conservan restos de una pequeña cantera de caliza con huellas de haber sido explotada.

Se encontraron restos de producción lítica, tan solo un total de 28 evidencias (Cuadro 4, Fig. 5, Gráf. 2), de las que 21 (75%) corresponden a productos de talla y siete (25%) a útiles (Fig. 5, Gráf. 1).

Una lasca presenta retoque de uso que no conserva el talón, se observa en un filo un retoque directo y continuo. Una lámina de reavivado presenta retoque de uso en ambos filos. Dos informes tienen retoques directos en un filo. Con retoque intencional se encuentra un dorso abatido parcial sobre lasca gruesa con talón liso. También se localizaron dos raspadores, uno lateral sobre núcleo agotado y otro, muy tosco, tipo cepillo sobre núcleo prismático.

Muy cercano al taller, a no más de 50 m, se hallan restos in situ de *opus signinum* y fragmentos de cerámica común que de una villa rústica tardorromana, sin presencia de restos murarios.

Taller 21

Situado en las primeras estribaciones de la Sierra de Orihuela, a 90 m s.n.m., junto a la barriada de los

	Total	%
Restos de talla	16	57,142
Núcleos	2	7,142
Reavivados	1	3,571
Soportes intencionales	2	7,142
Útiles con retoque de uso	4	14,285
Útiles con retoque intencional	3	10,714

Cuadro 4. Industria taller 20.

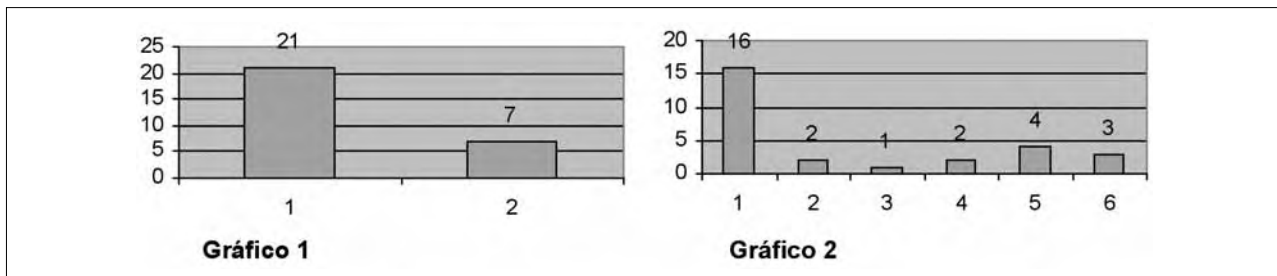


Figura 5. Taller 20. Porcentaje de los productos de talla y de los útiles (gráfico 1). Porcentaje de la industria (gráfico 2).

Mauricios en la pedanía de El Siscar (Santomera). Los restos se hallaban en la cima de uno de los cerros de la mina de cobre explotada hasta principios de siglo XX. Los restos líticos se distribuían sobre una superficie de 300 m² y junto a una de las chimeneas de ventilación. Muy interesante resulta la industria documentada por su tendencia microlítica.

Un total de 453 evidencias (Cuadro 5, Fig. 6, Gráf. 2), 435 (96,026%) productos de talla y 18 (3,973%) útiles (Fig. 6, Gráf. 1).

Entre los productos de talla destacan, por su rareza en estos talleres, dos fragmentos de núcleo prismático y diez microlasclas. En cuanto a los útiles con retoque de uso se documentan tres lascas, dos microlasclas y una de reavivado; un extremo proximal de lámina muy estrecha con retoque en ambos filos, dos laminitas, una apuntada y otra gruesa. También, una muesca simple inversa sobre lasca y un informe de cuarcita, a manera de lámina, que presenta retoques inversos y directos en ambos filos.

Con retoque intencional se han constatado un dorso abatido parcial y directo sobre fragmento medial de pieza laminar. Un segmento denticulado, en el que la cuerda presenta ligero lustre de cereal, por lo que se piensa que es un geométrico reutilizado. Una microlas-

	Total	%
Restos de talla	412	90,949
Núcleos	4	0,883
Reavivados	2	0,441
Soportes intencionales	17	3,752
Útiles con retoque de uso	8	1,766
Útiles con retoque intencional	10	2,207

Cuadro 5. Industria del taller 21.

ca con retoque directo, total y oblicuo en un filo. Una muesca retocada sobre lasca de reavivado. Seis raspadores, todos caracterizados por su reducido tamaño y su elaboración fundamentalmente sobre lasca, aprovechando a veces el extremo proximal para obtener el frente de raspador. Un raspador en hocico, otro sobre los filos de un fragmento medial laminar, y otro inver-

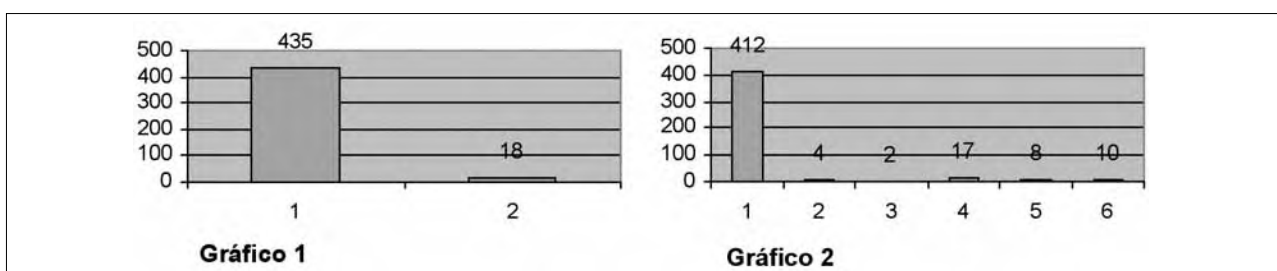


Figura 6. Taller 21. Porcentaje productos de talla y útiles (gráfico 1). Porcentaje industria (gráfico 2).

Talones	Facetado	Helicoidal	Liso
Taller 17		1	2
Taller 19	1		4
Taller 20			4
Taller 21	1		21

Cuadro 6. Distribución de los talones por talleres y tipos.

so con retoque cubriente en el reverso de una lasquita. Un frente de raspador sobre el extremo proximal de la lasca. Un frente lateral de raspador, sobre pieza gruesa, con retoque cubriente en el anverso, y por último, un frente de raspador directo sobre lasca con talón liso.

CONSIDERACIONES FINALES

En conjunto, estos yacimientos presentan la peculiaridad, exceptuando el caso del taller 21, de tener escasa industria lítica. Este hecho plantea la cuestión de que, en realidad, no sean talleres de sílex en el sentido estricto del término. Tan solo en el caso del taller 21, con más de 400 evidencias, se puede hablar de un lugar donde se llevaría a cabo la talla del sílex. Sin embargo, este yacimiento se encuentra muy cercano a un poblado argárico y junto a una mina de cobre y, por el contrario, relativamente alejado de la zona de abastecimiento de la materia prima.

Los talleres presentan algunas peculiaridades que los individualizan unos de otros. Dos de ellos se ubican a cierta altura, los talleres 19 y 21. El primero de ellos, dada la escasa industria que ofrece, se puede considerar que es un asentamiento temporal, posiblemente relacionado con el pastoreo, control de caminos o de rutas comerciales. El taller 21 tiene una industria de tendencia microlítica relacionada culturalmente con un Neolítico, y, a cierta distancia del abastecimiento de materia prima lítica, lo que también podría relacionarse con la misma finalidad del taller 19, ya que se encuentra muy cercano al poblado argárico de La Mina, situado en la misma sierra. Los talleres 17, 18 y 20, tiene en común su ubicación en terrazas de escasa altura muy cercanos al cauce de la rambla. Todos ellos presentan escasa industria y muy dispersa.

En cuanto a los talones, existe un claro predominio de los lisos en todos los asentamientos. De los 30 res-

tos documentados, 27 son lisos, uno helicoidal, perteneciente a una lasca cortical y dos facetados, uno de ellos responde a un raspador y el segundo a una lasca (Cuadro 6).

Estos asentamientos estacionales se encuentran dentro del área de captación de poblados prehistóricos permanentes localizados en el término municipal de Santomera. Todos ellos, a excepción de uno, ofrecen exclusivamente niveles de ocupación argáricos.

Cobatillas La Vieja

Es un poblado argárico de altura, situado en la ladera meridional de un cerro al norte de Cobatillas La Vieja. Muñoz Amilibia llevó a cabo dos campañas arqueológicas en 1976 y 1977.

Cabezo del Malnombre

El yacimiento se localiza en la Sierra de Orihuela y está delimitado a este y oeste por dos ramblas que nacen en dicha sierra, a un kilómetro al sur de Rambla Salada y a cinco del río Segura. Se sitúa en la ladera meridional.

Los materiales documentados hacen referencia a dos asentamientos distintos, uno claramente islámico y el segundo prehistórico. Entre los materiales cerámicos estudiados, se han documentado carenas bajas, un arranque de asa, un tetón, un talón de hacha pulimentada, y un fragmento de molino barquiforme. Fue prospectado en 1991 por Blas Rubio y en 1992 por González Blanco.

El Cabezo de La Mina

Poblado de altura situado en la Sierra de Orihuela, concretamente en un cerro conocido como Cerro de La Mina. El asentamiento se distribuye por la ladera meridional; rodeado ramblizos que tienen su cabecera en la propia sierra.

La ladera sur es la que presenta mayor número de restos de estructuras arquitectónicas, algunos muros son de una anchura considerable llegando a alcanzar los 70 cm de anchura y 40 de altura. Se localizaron seis cistas con lajas de cuarcita expoliadas con un tamaño muy similar entre ellas, sobre los 107 cm de longitud y 50 de anchura y profundidad. Se han documentado fragmentos de cerámica romana en la zona más baja del cerro.

Ayala Juan, en 1979, localizó varios fragmentos cerámicos argáricos a media ladera y junto a la boca de una mina de cobre de explotación argárica. Posteriormente, en 2001, se volvió a una de las entradas y se encontraron fragmentos de cerámica en superficie.

En cuanto a los materiales arqueológicos, destacan abundantes fragmentos de cerámica argárica, molinos de mano, industria lítica y restos óseos procedentes de los enterramientos. De época romana se documentaron fragmentos de *sigillata* Clara A y C y un fondo de plato de cerámica común.

No se ha llevado a cabo ninguna excavación oficial, todas las actuaciones arqueológicas han sido a nivel de prospección superficial. Fue prospectado por Ayala Juan (1979). Posteriormente, González Gómez elaboró la Carta Arqueológica de Santomera. Por último, volvió a ser prospectado durante esta segunda campaña de prospecciones de Rambla Salada.

Por último, en el paraje de los Rincones de los Cuadros, cerca del Cabezo del Trigo se documentó en superficie los restos de una villa rústica tardorromana no conocida hasta el momento. Los materiales arqueológicos localizados fueron fragmentos de cerámicas grises y claras, in situ se conservan otros fragmentos de *opus signinum*. No se localizaron estructuras murarias. La zona ha tenido una explotación agrícola continua.

NOTA DE AUTOR

Los dibujos del material lítico han sido realizados por Amalia María Díaz y todo el trabajo de informática por Ángel Castilla Sánchez, a quienes desde aquí agradecemos toda su colaboración.

BIBLIOGRAFÍA

AYALA JUAN, M. M. (1979): *La cultura de El Argar en la Provincia de Murcia*. Tesis de Licenciatura. Universidad de Murcia. Inédita.

JIMÉNEZ LORENTE, S. (1982): *Aportaciones al estudio de los asentamientos estacionales prehistóricos en la Región de Murcia*. Tesis de Licenciatura inédita. Universidad de Murcia.

– (1987): “Los talleres de sílex al aire libre de las ramblas Salada y Ajauque (Fortuna, Murcia)”. *Excavaciones y Prospecciones Arqueológicas*, Servicio Regional de Patrimonio Histórico de Murcia, pp. 50-64.

JIMÉNEZ LORENTE S.; AYALA JUAN M. M. y NAVARRO HERVÁS, F. (1983-1984): “Un taller de sílex al aire libre en Santomera (Murcia)”. *Anales de la Universidad de Murcia*, vol. XLII 3-4, pp. 37-48.

– (1999): “Nuevos talleres de sílex al aire libre en Murcia”. *XXIV Congreso Nacional de Arqueología*, Cartagena 1997, Instituto de Patrimonio Histórico, Comunidad Autónoma de la Región de Murcia, pp. 83-93.

– (e.p.): “Rambla Salada (Santomera, Murcia): I Campaña de prospecciones”. *Memorias de Arqueología*, Servicio Regional de Patrimonio Histórico de Murcia.

WALKER, M. (1973): *Aspects of the neolithic and copper ages in the basins of the Rivers Segura and Vinalopó, South-East Spain*. Oxford University. D. Phil. Tesis Doctoral inédita.

WALKER, M. y CUENCA PAYÁ, A. (1986): “Quaternary climate in western Mediterranean”, en López Vera, F. (ed.): *Symposium on Climatic Fluctuations during the Quaternary in the Wheter Mediterranean Regions*. Madrid 16-21 junio, pp. 365-376.