
**MEMORIA DE LOS TRABAJOS
ARQUEOLÓGICOS REALIZADOS EN EL
YACIMIENTO ROMANO DEL
"CABEZO ROENAS" (CEHEGIN, MURCIA)
DURANTE EL AÑO 1991**

Antonino González Blanco

Manuel Amante Sánchez

ENTREGADO: 1991

**MEMORIA DE LOS TRABAJOS
ARQUEOLÓGICOS REALIZADOS EN EL
YACIMIENTO ROMANO DEL
"CABEZO ROENAS" (CEHEGIN, MURCIA)
DURANTE EL AÑO 1991**

ANTONINO GONZÁLEZ BLANCO, MANUEL AMANTE SÁNCHEZ

I. INTRODUCCIÓN Y PLANTEAMIENTOS

La XIII campaña de excavaciones en el yacimiento del "Cabezo Roenas" se planteó, básicamente, como continuación de los trabajos iniciados el año anterior. En ellos, se había llevado a cabo la excavación parcial y limpieza de las cuadrículas T35 y T36, situadas extramuros al Sur del yacimiento y en las cuales la continuidad de la muralla desaparecía abriéndose un vano aparente de 4 m de anchura. La existencia de este espacio sugirió la posibilidad de que en esta zona existiese una nueva puerta que se añadiese a la ya existente en ángulo Este de la ciudadela superior. La presente campaña, por tanto, se planteó con el principal objetivo de confirmar o desmentir en su caso la existencia de este posible acceso, para lo cual se decidió trabajar sobre las cuadrículas S35 y S36 situadas intramuros y completar la excavación de las T35 y T36.

Las tareas de excavación dirigidas por el Dr. González Blanco, se realizaron entre los días 23 de septiembre al 12 de octubre, siendo financiadas por la Consejería de Cultura, Educación y Cultura de la Comunidad Autónoma de la Región de Murcia. En ellas participó un equipo integrado por licenciados y estudiantes en Historia Antigua y Arqueología de la Universidad de Murcia.

II. METODOLOGÍA

La necesidad de una consulta rápida, cómoda y eficaz de los resultados de las distintas campañas de excavación, nos ha llevado a adoptar como sistema de registro un conjunto normalizado de fichas de campo e inventario, que una vez rellenas pueden ser introducidas fácilmente en cualquier tipo de base de datos. La ficha de campo empleada por nosotros, se articula en 24 casillas que incluyen tres tipos de datos:

A) *De identidad*.- Comprende el nombre del yacimiento completo y abreviado, localidad donde se encuentra y término municipal al que pertenece.

B) *Técnico*.- Recogen el número de unidad estratigráfica y su relación con la anterior y posterior, cuadrícula, sector, definición de unidad estratigráfica, fiabilidad de la misma, datación, descripción, secuencia física, secuencia temporal, interpretación y criterio de datación.

C) *Complementarios*.- Incluyen archivo gráfico, observaciones, espacio para croquis, firma de quien elabora la ficha y firma de quien la revisa.

Las fichas de inventario recogen los datos de identidad del yacimiento, corte y unidad estratigráfica, a continuación de los cuales y en las once columnas siguientes se consignan

los datos de cada elemento inventariado. El siglado del material sigue el sistema de recogida de datos en campo. Así las siglas BE91/ corresponden a la nomenclatura del yacimiento; las siguientes en orden S35/, S36/, o S35.36/, indican las cuadrículas sobre las que se ha intervenido. A continuación se inserta una cifra de cinco dígitos en la que las decenas de millar se reservan para el sector del yacimiento en el que se desarrollan los trabajos: en este caso, el 1 corresponde a la parte alta del cerro; la unidad de millar y la centena se reservan para las posibles habitaciones o compartimentos que se puedan individualizar; las decenas y las unidades se reservan a los estratos y estructuras. Tras esta cifra y separándolo por una barra se coloca el número de orden correlativo que corresponde a cada pieza. De esta manera las siglas BE91/S35/10101/1 corresponde a una pieza encontrada en el sector 1, habitación 1, estrato 1, del corte S35.

La inclusión de UU.EE. negativas se debe a un criterio empleado por algunos investigadores⁽¹⁾ y que nosotros hemos creído conveniente adoptar para Begastri, mediante el cual se individualizan intrusiones y facies culturales ajenas a la cultura predominante del yacimiento, una vez que este está amortizado.

II. EXCAVACIÓN EN LAS CUADRICULAS S35 Y S36

Tras retirar la U.E. 10000 en ambas cuadrículas, se realizó una primera planta de la superficie excavada, continuando la excavación en la S36. Se han documentado un total de 19 UU.EE. agrupadas en ocho niveles:

II.1. Nivel Superficial.- Está formado por las UU.EE. 10000, 10001 y 10002:

U.E. 10000.- Tierra marrón con abundantes raíces de palera muy suelta y piedrecillas pequeñas, que cubre unas placas de argamasa de cal (U.E. -10102) que aparecen en la intersección de ambos cortes, y junto a la esquina Sur del perfil Oeste. Potencia máxima 0,26m., mínima 0,06. Cotas desde el punto cero ideal +2,45 y 2,46m. Este estrato cubre a las UU.EE. 10001, 10003, 10006, 10015 y -10102. Entre el material aportado por esta U.E. destacan fragmentos de T.S.G. de la forma Drag. 27, producciones africanas en A2 (Hayes 23A), en D1 (Hayes 67 y 76), en D2 (Hayes 61B, 81A y 94), cerámica común y gris romana, restos de contenedores, cerámica romana tosca a mano (Reynolds 7.6), cerámica medieval (jarras, marmitas y tapaderas), medieval vidriada (marmita) y vidriado y loza moderna.

U.E. 10001.- Tierra marrón clara más compacta que la anterior con menos raíces. Potencia máxima 0,22m., mínima 0,08m. Cota desde el punto cero ideal +2,24m. Se adosa a la U.E. -10102, y cubre a la U.E. 10002 en la esquina SW. El material significativo se compone de fragmentos de cerámica común y coción romana, cerámica medieval vidriada, fragmentos de hueso y elementos constructivos (teja curva moderna).

U.E. 10002.- Bolsada de tierra gris suelta que aparece en el extremo Sur del perfil Oeste de la cuadrícula S36 como resultado de la descomposición de las raíces de las numerosas paleras que ocupan la superficie del yacimiento. Potencia máxima 0,20m., mínima 0,02. Cotas desde el punto cero ideal +2,40 y +2,23m.

II.2. Nivel I

Remoción de tierras producida por las tareas agrícolas comprende un total de dos UU.EE:

U.E. 10003.- Tierra amarillenta compacta con raíces que aparece cubierta por la U.E. 10000, además de las raíces tiene algunas piedrecillas. Aparece en aquellas zonas donde no se documenta el nivel II. Potencia máxima 0,50m., mínima 0,20. Cota desde el punto cero +2,31m. Cubre a la U.E. 1007. El material significativo de esta U.E. se compone de fragmentos de cerámica común, gris y de coción romana, cerámica ibérica, vidriada y medieval vidriada (jarra).

U.E. 10007.- Bolsa de tierra naranja granulosa y muy suelta con una superficie de 1,50 x 0,22, que se delimita en la parte sw de la cuadrícula S36. Potencia máxima 0,22m., mínima 0,08m. Cotas desde el punto cero ideal entre +1,93 y +1,75m. Cubre a la U.E. 10008. Se recuperaron fragmentos de producciones africanas en D2 (Hayes 61B), contenedores de la forma Keay XLI, cerámica común, gris y tosca a torno romana, así como resto de ímbrices y huesos de animales.

II.3. Nivel II

Corresponde al momento de abandono de una construcción realizada a base de cal ubicada en este lugar una vez amortizada la facies tardo antigua del yacimiento. Esta formado por las UU.EE. -10102, -10103, -10101 y 10004:

U.E. -10102.- Restos de enlucido de pared de argamasa del cal de forma irregular con unas dimensiones de 1,70 X 1,20 m., situada al Oeste de cuadrícula S36. Su potencia oscila entre los 0,05 y los 0,14m. Cota desde el punto cero ideal +2,51m. Cubre a la U.E. -10103. Tras documentarla se levantó aportando como material resto de elemento constructivos consistentes en fragmentos de teja curva no romana.

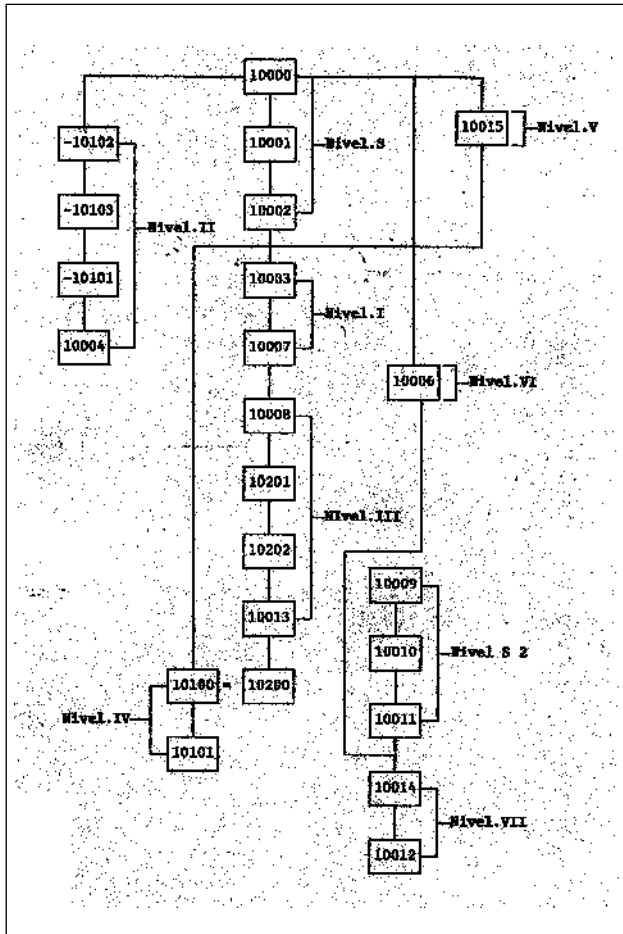


Diagrama estratigráfico.

U.E. -10103.- Estrato de tierra gris oscura suelta que cubre exclusivamente los restos de un pavimento de argamasa de cal (U.E. -10101). Potencia máxima 0,06m. Cota desde el punto cero ideal +2,37m. Los escasos restos materiales de esta U.E. se componen de fragmentos de borde recto y pared de cazuela en cerámica tosca a mano, pared de cerámica gris, pared de cerámica medieval y seis esquirlas de hueso de animales.

U.E. 10101.- Pavimento realizado a base de argamasa de cal alisada en su parte superior. Se conserva en una superficie de 3,60m. de longitud, con una anchura variable que oscila entre los 1,26m. y los 0,56m. Cota desde el punto cero ideal +2,46m. Cubre a la U.E. 1004. Tras ser dibujado y fotografiado, se levantó machacando bien la cal con objeto de buscar restos muebles que nos dieran la fecha de construcción de dicho suelo, el único material recuperado en él consiste en un fragmento de pared de cuenco vidriado de color azul oscuro, un metacarpo trabajado de animal y dos fragmentos más de esquirlas de hueso de animal.

U.E. 10004.- Bolsa de tierra naranja sobre la cual se asienta la U.E. -10101, ocupando la misma superficie que este. Potencia máxima 0,30m., mínima 0,10m. Cota desde el punto cero ideal +2,35m. Cubre a la U.E. 10008. Su excavación no proporcionó material significativo (base de vaso cerrado de cerámica de tradición ibérica, fragmento de cerámica común y dos esquirlas de hueso de animal).

La estratigrafía de este nivel está perdida casi su totalidad por efecto de tareas agrícolas, y la destrucción realizada en tan endebles construcciones por las raíces de oliveras y paleras, quedando tan sólo los exiguos restos descritos.

III.4. Nivel III

Nivel de relleno antiguo, lo componen las UU.EE. 10008, 10201, 10202 y 10013 que colmatan el espacio central de la habitación 2 (U.E. 10200) de la que hablaremos más adelante.

U.E. 10008.- Estrato de tierra marrón suelta con abundantes piedras medianas y grandes. Tienen un fuerte buzamiento en dirección N-S con una potencia máxima en el centro de 0,84m. y mínima al Sur de 0,20m. Cotas desde el punto cero entre +2,25 y +1,61m. Cubre a las UU.EE. 10013 y 10201. Junto a barniz negro del tipo B, T.S.G. (formas Drag. 18), africanas en C2 (Hayes 50A), D1 y D2 informes, y cerámica común gris, tosca a torno y tosca mano romana aparecen fragmentos de cerámica común medieval (jarras y marmitas).

U.E. 10201.- Tierra gris dura con carboncillos que presenta una ligera inclinación en dirección S-N. Potencia máxima 0,24m., mínima 0,04m. Cotas desde el punto cero ideal entre +1,41 y +1,35 m. Cubre a la U.E. 10202. El material significativo de este estrato se compone de barniz negro del tipo A, T.S.G. (forma Drag. 18), producciones africanas en A1, D1 (Hayes 59B) y D2 (Hayes 81 y 91), junto a cerámica tosca a mano, común y contenedores romanos, y cerámica ibérica de tradición, a los que hay que añadir fragmentos de cerámica medieval (jarras y marmitas).

U.E. 10202.- Tierra naranja con carboncillos que aparece bajo la anterior, compacta y muy dura con leve buzamiento en dirección Sur-Norte. Potencia máxima 0,22m., mínima 0,04m. Cotas desde el punto cero ideal entre +1,29 y +1,25m. Entre el material recuperado destacan fragmentos de T.S.G. (Drag. 18) africanas en A2 (Hayes 9A), C2 y D1 informes, cerámica común, gris y tosca a mano romana, pesas de telar y cerámica medieval (jarras) a los que hay que añadir 28 fragmentos de hueso de animal.

U.E. 10013.- Bolsa de tierra verde oscura estéril que forma una franja de 1,40 x 0,34m. junto al exterior de la

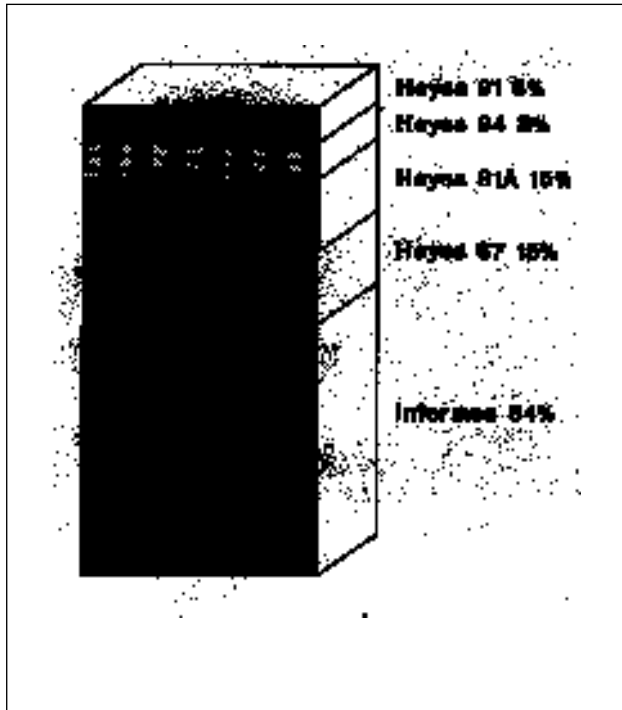


Figura 1. Cerámica africana D2. Begastri 1991. % atendiendo a la producción.

pared Norte de la habitación 2. Potencia 0,44m. Cotas desde el punto cero +1,75m.

III.5. Nivel IV

Momento de ocupación tardía. Está formado por las UU.EE. 10100 (habitación 1), 10101 y 10200 (habitación 2).

U.E. 10100.- Espacio de forma oval formado por la interfaz interna de la U.E. 10006 al Norte de la cuadrícula S36. Sus dimensiones son de 2,30 x 1,26m. y una profundidad de 0,70m. Cota desde el punto cero ideal entre +1,83 y +1,84m. En su interior la parte Este está relleno por la U.E. 10003, mientras que en la Oeste aparece relleno por una mancha de ceniza (U.E. 10101).

U.E. 10101.- Tierra cenicienta con carboncillos que se extiende en una superficie de 0,90 x 1,34m. con una potencia de 0,30m. Cota desde el punto cero ideal +1,21m. Esta unidad estratigráfica que podría ser el suelo de uso de la habitación 1, aportó como material significativo 14 fragmentos de cerámica tosca romana a mano (jarra, cuencos y cazuelas) sin ningún tipo de contaminación.

U.E. 10200.- Espacio de forma cuadrangular formado por la interfaz interna de la U.E. 10006 al Sur, Este y oeste de la cuadrícula S36. Tiene unas dimensiones en la zona excavada de 2,74 x 2,70m. Cota desde el punto cero ideal entre +2,05 y +1,83m.

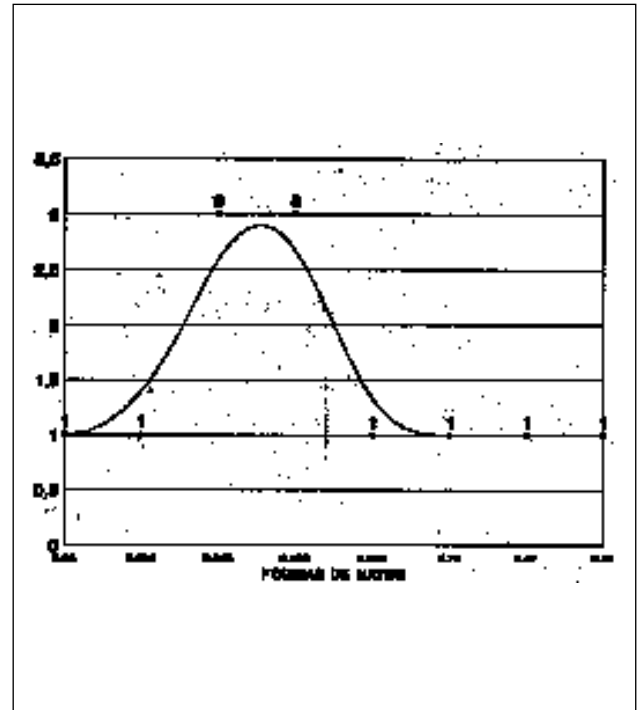


Figura 2. Formas africanas. Números reales. Begastri 1991.

III.6. Nivel V

Está constituido por una sola unidad estratigráfica (U.E. 10015) formada por una gran placa circular de argamasa rosácea con unas dimensiones de 1,52 x 1,34 m. y una cota desde el punto cero ideal de +2,35m. Estaba cubierta por la U.E. 10000. Tras ser documentada procedimos a su excavación, pudiendo apreciar que se trataba de los restos de la cubierta de alguna construcción desaparecida, en la que se habían empleado para aligerar el peso fragmento de ánforas de los tipos Keay XXIII y LIII, así como un embudo completo y una tapadera en cerámica común romana. Estaba depositada sobre la U.E. 10006.

III.7. Nivel VI

Lo forma la U.E. 10006, que es una tierra amarilla muy dura y compacta que se extiende por toda la superficie del corte. En ella es donde se excavan las habitaciones 1 y 2 ya descritas. La potencia apreciada de este estrato es de 0,70m. Cota desde el punto cero entre 2,05 y 1,47m. Tras ser documentado, procedimos a rebajar 0,25m. en su lado Norte y una superficie de 1,5 x 1,5m. por 1,68m. de profundidad en su lado Sur. Cubre a la U.E. 10014 de la que hablaremos al tratar la excavación de las cuadrículas T35 y T36. El material proporcionado por este estrato está formado por T.S.G. (formas Dra. 18/31, 33 y 37 decorada), africanas en C2 (Hayes

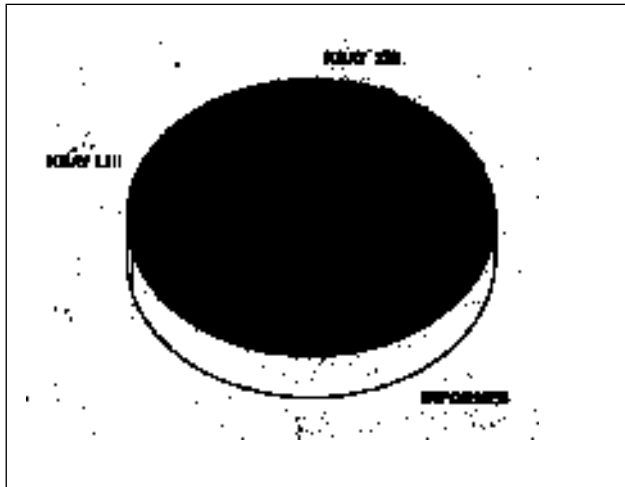


Figura 3. Tipos anfóricos. Begastri 1991.

50A), cerámica, común gris y tosca a mano romana, y dos pesas de telar troncocónicas completas.

III. EXCAVACIÓN EN LAS CUADRICULAS T35 Y T36

Los trabajos en esta zona dieron como resultado la adición de dos niveles más a los ya propuestos. Uno de ellos de relleno moderno que podemos considerar como un superficial 2 con tres unidades estratigráficas, y el segundo (Nivel VII) formado por dos U.E.

III.1. Superficial 2

U.E. 10009.- Tierra marrón de textura granulosa muy suelta y uniforme con inclinación Noroeste Suroeste. Potencia media 0,06m. Cotas desde el punto cero ideal entre -0,14 y 0,17,. Cubre a la U.E. 10010. El material de este estrato se compone de barniz negro del tipo A, cerámica ibérica pintada y de tradición, cerámica gris y común romana, y cerámica vidriada, medieval y fragmentos de hueso.

U.E. 10010.- Estrato de tierra gris granuloso y suelta con abundantes raíces y chinarro. Potencia media 0,48m. Cota desde el punto cero ideal -0,24m. Cubre a la U.E. 10011. Aportó tan sólo dos fragmentos de cerámica vidriada moderna.

U.E. 10011.- Tierra naranja granulosa muy suelta. Potencia máxima 0,60m., mínima 0,10m. Cota desde el punto cero ideal -0,64m. Cubre a la U.E. 10012. No proporcionó material significativo.

III.2. Nivel VII

Parece corresponder al momento más antiguo de ocupa-

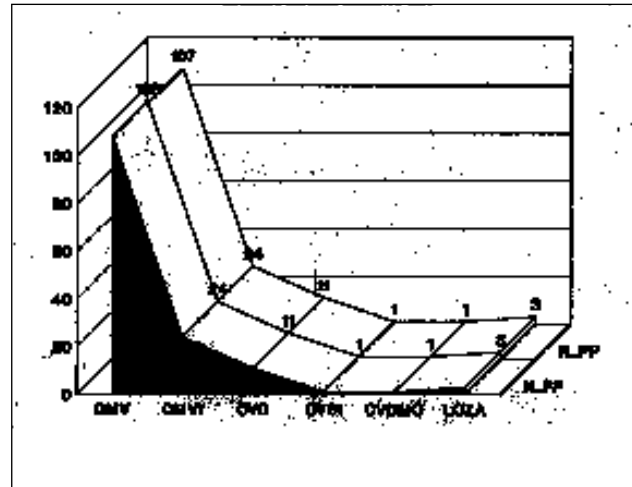


Figura 4. Cerámica medieval y moderna. Números reales. Begastri 1991.

ción de la zona objeto de excavación, los componen las UU.EE. 10014 y 10012.

U.E. 10014.- Estructura formada por tierra naranja muy compacta y dura que traba piedras de mediano y gran tamaño a modo de muro. Tiene una altura conservada de 1m. y unas cotas de entre -0,13 y -0,15m. Se asienta sobre la U.E. 10012. Esta estructura cierra el hueco abierto en la muralla del que hablamos en las páginas 1 y 2.

U.E. 10012.- Estrato de tierra anaranjada muy dura y compacta que se asienta directamente sobre la roca de base siguiendo la caída de la misma dirección N-S. En su interfaz se aprecian gran cantidad de cerámica incrustada. Solamente se rebajó en una extensión de 1,90 X 0,30m. en la base del muro anteriormente citado como material un fragmento de olla de almacenamiento de cerámica ibérica pintada.

IV. VALORACIÓN DEL MATERIAL EXHUMADO

Por UU.EE. de las 1446 piezas recuperadas el mayor número corresponde, con diferencia, a las aportadas por la U.E. 10008 [fi=0,3554], seguida por las UU.EE. 10000 [fi=0,2558], 10003 [fi=0,892] y 10202 [fi=0,0705] constituyendo el resto de las piezas proporcionadas por las demás UU.EE: el 0,2291 que completa el conjunto.

En el cómputo general de las distintas producciones identificadas excluyendo los fragmentos de hueso, la cerámica común romana (jarras, platos, embudos, ollas, etc.) arrojan una altísima frecuencia relativa [fi=0,05044], a la que se unen los vasos grises de cocina [fi=0,0850], y la cerámica romana tosca a mano [fi=0,0749]. La cerámica de tradición ibérica supone un número poco representativo [fi=0,0111],

siendo aún menor la frecuencia relativa aportada por la cerámica ibérica no de tradición [fi=0,0044]. La cerámica medieval, vidriada y loza proporcionan en conjunto una frecuencia relativa significativa que debemos tener en cuenta [fi=0,1521] (fig.4).

En cuanto a la cerámica de importación cabe señalar la escasa representatividad de los vasos itálicos [fi=0,0011], al que siguen en orden creciente el barniz negro de los tipos A y B [fi=0,0033], los perfiles gálicos [fi=0,0156], y las producciones africanas [fi=0,0425]. Entre estas últimas destacan por este orden las formas Hayes 67, 81, 91 y 94 en D2 (fig.1), a las que siguen perfiles de los tipos Hayes 76, 67, 59B y 81 en D1 (fig.2), Hayes 23A en A2, Hayes 9 en A1 y Hayes 50A en C2 (fig. 2).

Los contenedores están presentes con diez piezas de las cuales dos pertenecen a modelos lusitanos para salazón del tipo Keay XXIII, y 4 ánforas cuyos centros de producción se localizan en el Mediterráneo oriental de la forma Keay LIII y de la que hablaremos en el último apartado de este informe (fig. 3).

TABLA I. FRECUENCIA DE PIEZAS POR UU.EE.

UU.EE.	ni	Ni	fi
10000	370	370	0,2558
10001	44	414	0,0304
10002	19	433	0,0131
10003	129	562	0,0892
10004	6	568	0,0041
10006	45	613	0,0311
10007	40	653	0,0276
10008	514	1167	0,3554
10009	14	1181	0,0096
10010	2	1183	0,0013
10011	1	1184	0,0006
10012	1	1185	0,0006
10015	26	1211	0,0179
10101	16	1227	0,0110
10201	97	1324	0,0670
10202	102	1426	0,0705
-10101	5	1431	0,0034
-10102	4	1435	0,0027
-10103	11	1446	0,0076

TABLA II. FRECUENCIAS DE LAS CERÁMICAS NO FINAS ROMANAS POR N° DE PIEZAS

PRODUCCIÓN	ni	fi
CCR	451	0,5044
CRTM	67	0,0749
CRTT	7	0,0078
CRG	76	0,0850
CIP	2	0,0022
CIT	7	0,0078
CIPT	3	0,0035
CIR	2	0,0022
CCOR	4	0,0044
ANFORAS	10	0,0111

TABLA III. FRECUENCIAS RELATIVAS POR N° DE PIEZAS. CERÁMICAS DE IMPORTACIÓN

PRODUCCIONES	ni	fi
A1	4	0,0044
A2	6	0,0067
C2	5	0,0055
D	1	0,0011
D1	8	0,0089
D2	14	0,0156
TSG	14	0,0156
TSI	1	0,0011
CAMPANA A	2	0,0022
CAMPANA B	1	0,0011

TABLA IV. FRECUENCIA RELATIVA POR N° DE PIEZAS. MEDIEVAL Y MODERNA

PRODUCCIONES	ni	fi
CMV	108	0,1208
CMVI	24	0,0268
CVD	11	0,0123
CVDI	1	0,0011
CVDMO	1	0,0011
LOZA	3	0,0033

**TABLA V. FRECUENCIA RELATIVA RESTO PRODUCCIONES
EXCEPTO HUESOS**

OTRAS PRODUCCIONES	ni	fi
MONEDAS	2	0,0022
METAL	7	0,0078
E. CONSTRUCTIVO	50	0,0559
USO DOMESTICO	6	0,0067
VIDRIO	6	0,0067
CONCHA	2	0,0022

V. INTERPRETACIÓN Y CRONOLOGÍA

En base a lo excavado y en función de los elementos estructurales, y muebles asociados a los depósitos estratigráficos descritos, hemos podido individualizar cinco fases de ocupación del yacimiento en esta zona, que avanzamos como una hipótesis de trabajo, siempre sujeta a las modificaciones que posteriores campañas pueden introducir.

Fase I

En ella se incluyen las UU.EE. que forman el nivel II, correspondientes a unas estructuras de habitación realizadas como hemos visto con argamasa de cal, levantadas una vez colmadas y abandonadas las construcciones que hemos identificado como tardías. La cronología de esta fase es aún difícil de precisar, puesto que el material no es suficientemente significativo, no obstante la presencia de cerámica vidriada (actualmente en estudio) y los materiales empleados en la edificación de esta habitación, nos inclinan a situar esta fase al menos en un periodo aún impreciso de época medieval.

Fase II.

Corresponde por el momento, al último periodo de ocupación tardoantigua de la zona que nos ocupa. La integran las UU.EE. del nivel IV, que forman parte de un establecimiento del que hemos excavado hasta ahora parcialmente dos habitaciones (UU.EE. 10100 y 10200). La técnica empleada en la construcción de estos espacios es simple, se aprovecha un estrato de abandono anterior (Nivel VI=U.E. 100006) compuesto por una tierra amarilla compacta y dura pero fácil de trabajar en la que se excavan las habitaciones. Cronológicamente los materiales aportados por la U.E. 10101 de esta fase consisten exclusivamente en cerámica romana tosca a mano, entre los que se encuentran perfiles adscribibles al grupo 7 de Reynolds⁽²⁾ cuyas formas aparecen al ini-

ciarse el siglo VI, y que según el autor se encuentran bien representadas en los yacimientos en altura del valle del Vinalopó, estando menos presente en establecimientos en llano⁽³⁾.

Fase III

Está representada por la U.E. 10015 del nivel V, a la que corresponden los restos del techo desplazados de alguna gran construcción, y en cuya argamasa se encuentra incrustados con el fin de disminuir el peso de éstos restos de ánforas de los tipos Keay XXIII y Keay LIII. A pesar de lo exigua representatividad de esta fase, es quizás la mejor datada y la más interesante de las hasta ahora documentadas. El tipo Keay LIII es un contenedor posiblemente oleario que según este autor tiene como centro de producción principal el área de Antioquía, aunque también pueden fabricarse en Lesbos, Chipre, Eubea y Norte de Siria⁽⁴⁾. Su presencia en nuestro yacimiento con el Mediterráneo oriental que se añaden a los ya conocidos con el Norte de África, cuya frecuencia e importancia se irán haciendo patentes en futuras campañas de excavación. Se comienza a producir en el Norte de África según Keay en la segunda mitad del siglo V, proponiendo una fecha para los ejemplares hispanos de finales del siglo V y siglo VI d.C.⁽⁵⁾ En Marsella aparecen entre el 425-450, llegando incluso hasta la primera mitad del siglo VII⁽⁶⁾. Recientes excavaciones realizadas en Tarragona han modificado la fecha de llegada de estas ánforas a la península, situándola en un momento impreciso de la primera mitad del siglo V d.C.⁽⁷⁾ En Cartagena se han encontrado en la calle Duque en contextos de mediados del siglo VI y comienzos del VII⁽⁸⁾, y calle Palas con materiales de los siglos V al VII d.C.⁽⁹⁾. En nuestro caso la asociación de estas ánforas con envases lusitanos para salazón del tipo Keay XXIII cuya cronología abarca desde el segundo cuarto del siglo III, hasta la mitad del V d.C., hace que sea este último periodo en el que conviven ambas formas, el momento que consideramos como fecha probable para la fase III⁽¹⁰⁾.

Fase IV

Corresponde al abandono y derrumbe de posibles viviendas situadas en la parte alta del cerro, y de la que únicamente queda como vestigio un potente estrato de tierra anaranjada dura que conforma lo que hemos denominado nivel VI (U.E. 10006), y en el cual se excavan las habitaciones de la fase II. Su carácter doméstico viene dado por el tipo de material recuperado durante su excavación, que

comprende dos pesas de telar completas y fragmentos de jarras, platos y ollas de cerámica común. La cerámica de importación proporciona una fecha para esta fase de entre mediados del siglo II y mediados del siglo III llegando posiblemente hasta inicios del siglo IV d.C. ⁽¹¹⁾.

Fase V

Es la última de las documentadas. La conforman las UU.EE. del nivel VII, que incluyen, como hemos visto un posible muro de piedras trabadas con tierra muy compacta y dura (U.E. 10014), y un pequeño estrato del mismo tipo de tierra (U.E. 10012) que descansa sobre la roca y sobre el que se asienta el anterior. La funcionalidad originaria y posible reutilización en su caso de esta estructura, está aún por determinar. En cuanto a su cronología, queda a la espera de que se excave completamente la U.E. 10012 en cuya interfase se aprecian incrustados numerosos fragmentos de cerámica. No obstante la fase IV marca un techo para el fin de la vida de la V en torno a la mitad del siglo II. d.C.

NOTAS

- (1) M. BATS-C.A. CHAZELLES-J.L. FICHES-P. POUPET. M. PY *ouille Programme a Lattes (Hérault)*. Lattes 1984.
 - (2) REYNOLDS, P. "Cerámica tardorromana modelada a mano de carácter local, regional y de importación de la provincia de Alicante" en *LUCENTUM IV*, Alicante 1095, pp. 254-257.
 - (3) REYNOLDS, P. op. cit. pp. 261-262.
 - (4) KEAY, S. J. *Late Roman Amphorae in the Western Mediterranean. A typology and economic study: the Catalan evidence*. Oxford 1984, pág. 271.
 - (5) KEAY, S. J. op. cit. pp. 271-278.
 - (6) BONIFARY, M. "Observations sur les amphores tardives à Marseille d'après les fouilles de la Bourse (1980-1984)" *Revue d'archéologie de Narbonnaise*, 19, París 1987, pp. 269-305.
 - (7) TED'A. *Un abocador del segle V d.c. en el Forum provincial de Tàrraco*, Tarragona 1989, pp. 280-283.
 - (8) LAIZ REVERTE, M^a, D. - BERROCAL CAPARROS, M^a, C. "Un vertedero tardío en C/. Duque, 33" *Antigüedad y Cristianismo VIII*, Murcia 1991, pp. 336-337.
 - (9) ROLDAN BERNAL, B. - LÓPEZ CAMPUZANO, M. - VIDAL NIETO, M. "Contribución a la historia económica de Carthago-Nova durante los siglos V y VI d.C.: el vertedero urbano de la calle Palas" *Antigüedad y Cristianismo VIII*, Murcia 1991, pág. 314.
 - (10) Para la cronología de la forma Keay XXIII ver PÉREZ BONET, M^a A. "La economía tardorromana del sureste peninsular: el ejemplo del Puerto de Mazarrón (Murcia)" *Antigüedad y Cristianismo V*, Murcia 1988, pp. 476-477.
 - (11) Con respecto a las formas gálicas Drag. 18/31, 33 y 37 ver HOFMANN, B. *La ceramique sigillée*, París 1986, pp. 57, 59 y 64-65.; OSWALD, F. - PRECE, D.T. *Introduction a L'etude de la ceramique sigillée Avignon*, 1984, pp. 120-123, 130-131 y 58-61.
- En cuanto al material africano véase Hayes, J.W- *Late Roman Pottery*, Londres 1972, pp. 69-73.; CARANDINI, A. - SAGUI, L. "Produzione C." en *Atlante delle forme ceramiche, I. Cerámica fine romana nel bacino Mediterraneo (Medio e Tardo Impero)*, Roma 1981, pp. 65-66.