
**SEGUNDA INTERVENCIÓN
ARQUEOLÓGICA EN LA CALLE CUATRO
SANTOS Nº 17 DE CARTAGENA**

Carmen Marín Baño

ENTREGADO: 1993
REVISADO: 1998

SEGUNDA INTERVENCIÓN ARQUEOLÓGICA EN LA CALLE CUATRO SANTOS Nº 17 DE CARTAGENA

CARMEN MARIN BAÑO

Museo Arqueológico Municipal de Cartagena

Resumen: Se exponen aquí los resultados de la excavación que aportó niveles de cronología islámica, estructuras del siglo VII d. C., habitaciones rectangulares del fin del siglo V d. C., un gran peristilo del fin del siglo II d. C. y otros restos significativos del siglo II a. C.

El 17 de octubre de 1991 reanudamos la excavación de urgencia en la Calle Cuatro Santos, nº 17 de Cartagena. Esta segunda campaña vino motivada por el cambio de cimentación del edificio de nueva planta del solar.

Debido a motivos técnicos se modificó el proyecto. La losa armada prevista inicialmente se sustituyó por un sistema de pilotaje.

Durante los meses de octubre de 1991 a marzo de 1992, se trabajó parcialmente en un corte estratigráfico de 15,5 x 6 m. que incluía los cortes 1 y 2, excavados en la primera campaña. (MARÍN BAÑO; C. 1990. pp. 264-276).

La codirección fue llevada a cabo en esta ocasión por Laiz Reverte, y la que suscribe este informe.

Durante el proceso de excavación se documentaron ocho niveles de ocupación:

1. Maqbara islámica, cuyo recinto ocupa parcialmente las calles Soledad, Cuatro Santos, nº 17 y 19 y la Jara, nº 12.
2. Vertederos fechados hacia el siglo VII.
3. Habitaciones rectangulares de finales del siglo V.

4. Un gran peristilo de finales del siglo II.
5. Reutilización y transformación de las estructuras augusteas subyacentes.

6. Restos de una domus con un complejo sistema de canalizaciones (atarjeas y balsa) fechadas en época augustea.

7. Pavimento de argamasa fechado hacia el 100 a. C., con un abandono del primer cuarto del siglo I a. C.

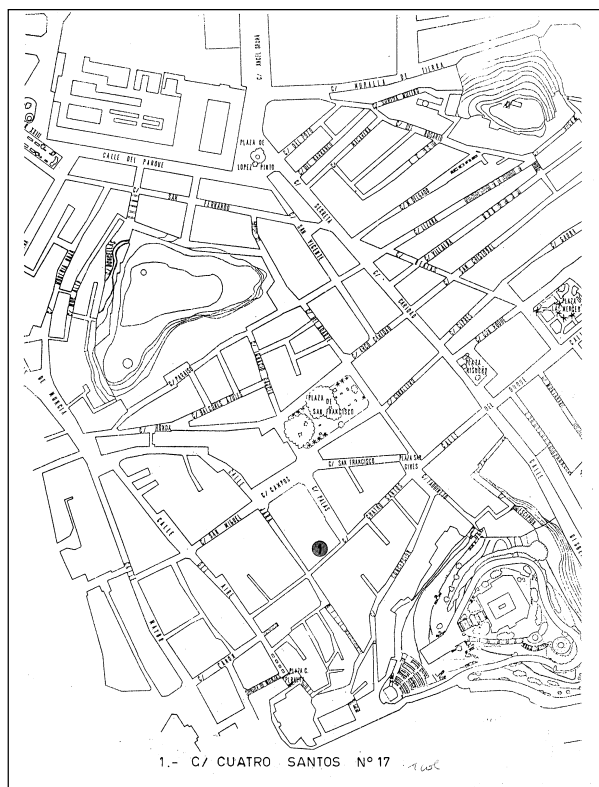
8. Estructura rectangular realizada en piedras irregulares trabadas con barro colmatada por un depósito del 130. a. C.

Hasta 1991, era muy poco lo que se conocía de la Cartagena islámica, en parte debido a la falta de un estudio arqueológico a fondo de los escasos restos existentes.

En época árabe la capital de provincia romana y centro económico de gran impacto en el mundo mediterráneo quedó reducida a una pequeña villa, documentada arqueológicamente en la ladera Este del Monte de la Concepción (enclave del Teatro Romano).

Los recintos funerarios islámicos se situaban extramuros de la ciudad, siguiendo los precedentes romanos y los modelos de las viejas necrópolis paleoislámicas.

La localización extramuros de la necrópolis de Cartagena, cuyo recinto ocupaba las calles Soledad, Jara y Cuatro Santos viene a sumarse a esta normativa, abriendo nueva luz para la investigación en este campo.



Situación del solar excavado.

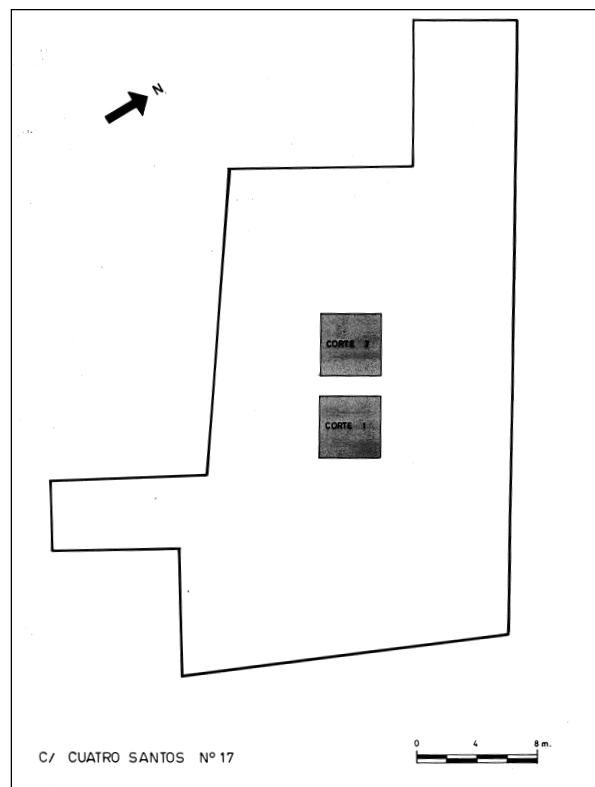
De la necrópolis parcialmente excavada, exhumamos 14 individuos, que aparecían dispuestos todos ellos en posición decúbito lateral derecho, orientados en dirección Este-Oeste y el rostro hacia la Meca. En cuanto a las piernas, era una norma generalizada que estuviesen ligeramente flexionadas.

Los enterramientos carecían de cualquier tipo de obra. Las inhumaciones se realizaron abriendo una sencilla y estrecha fosa, donde se depositaba horizontalmente al inhumado, sin ningún tipo de ajuar.

La mayoría de las fosas no presentaban materiales, a excepción de las U.E. 1019 y 1043, cuyos escasos restos cerámicos ofrecían un revuelto nada fiable.

Todos los enterramientos estaban cubiertos por un relleno de tierra gris, compacta de textura arcillosa con restos de carbones y pizarras. Los materiales más significativos a destacar son: cerámica común medieval, marmita del siglo XIII, T.S. Marmorata, T.S. Gálica, Africana y Campaniense tipo A.

Desconocemos la fecha de construcción del cementerio musulmán, únicamente podemos adelantar que fue abandonado a finales del siglo XIII d. C. (DURAN PORTI,



Delimitación del área a excavar y situación de las cuadrículas.

MARÍN BAÑO, ABEL CORTÉS, en prensa).

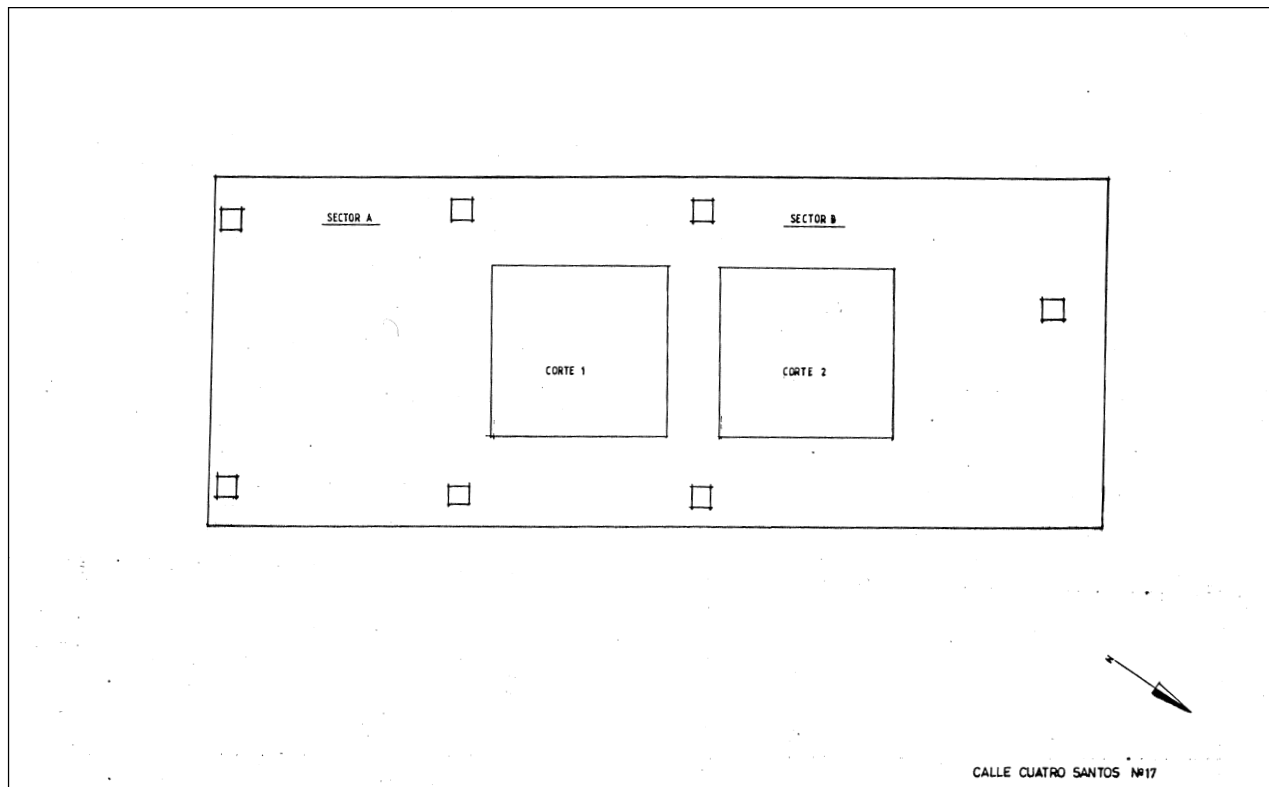
El segundo periodo de ocupación corresponde a una serie de vertederos (U.E.: 1072, 1077, 2031) encuadrados dentro de la antigüedad tardía: s.VII d. C.

Este hallazgo viene a unirse a los descubrimientos similares en diversas zonas de la ciudad: Plaza de los Tres Reyes, C/ Soledad, Jara, Plaza de Condesa Peralta, C/. San Antonio el pobre, C/ Don Gil, C/ Palas y C/ Cuatro Santos. (MARÍN BAÑO, C. pp. 264-276. 1990).

La tierra que aparecía asociada a los vertederos era de color marrón, de textura muy ligera, suelta con restos de cenizas y carbones, huesos quemados y abundantísima cerámica T.S. clara Africana, destacamos la formas Hayes 107,93, 61,99, 97, 93/108, 103, 3, 8...(MARTÍN CAMINO, M., MARÍN BAÑO, C., 1993)

Asociado a estos restos descubrimos parte de un muro (U.E.1084) en la zona Sur de la excavación junto a un aljibe que lo destruía parcialmente. Esta estructura estaba construida a base de piedras irregulares trabadas con barro, bien encaradas en la cara exterior y en el interior con ripio.

En el sector A del área excavada, hallamos un conjunto de viviendas tardías fechadas a finales del siglo V.



Planimetría de las cuadrículas planteadas.

Documentamos cinco habitaciones de planta rectangular, en dos de las cuales exhumamos dos estructuras de combustión, con un murete de adobe para la sustentación de las parrillas. Los muros de estas estancias eran de muy mala calidad, contruidos con piedras irregulares trabadas con barro, y material de construcción reutilizado como ladrillos, fragmentos de opus signinum y de arenisca.

Estas estructuras estaban cubiertas por las unidades estratigráficas 1300, 1400, y 1205 cuya tierra de color anaranjado y de textura granulosa presentaba abundantes materiales: mármoles, restos de ladrillos, enlucidos, de estucados en varios colores, caracolas, huesos de perro, gato, caballo y cerámicas muy fragmentadas, aunque significativas para datar estas construcciones tardorromanas (T.S.clara Africana D, forma Hayes 67 y 61).

Las viviendas conservaban restos de un pavimento de opus signinum que fue posteriormente reutilizado en el siglo II d. C.

Por otro lado en el Sector B, de la cuadrícula, localizamos otro pavimento que carecía del alisado de argamasa, cuyo rudus fue realizado con mortero de cal, chinarro, piedras y cerámica machacada.

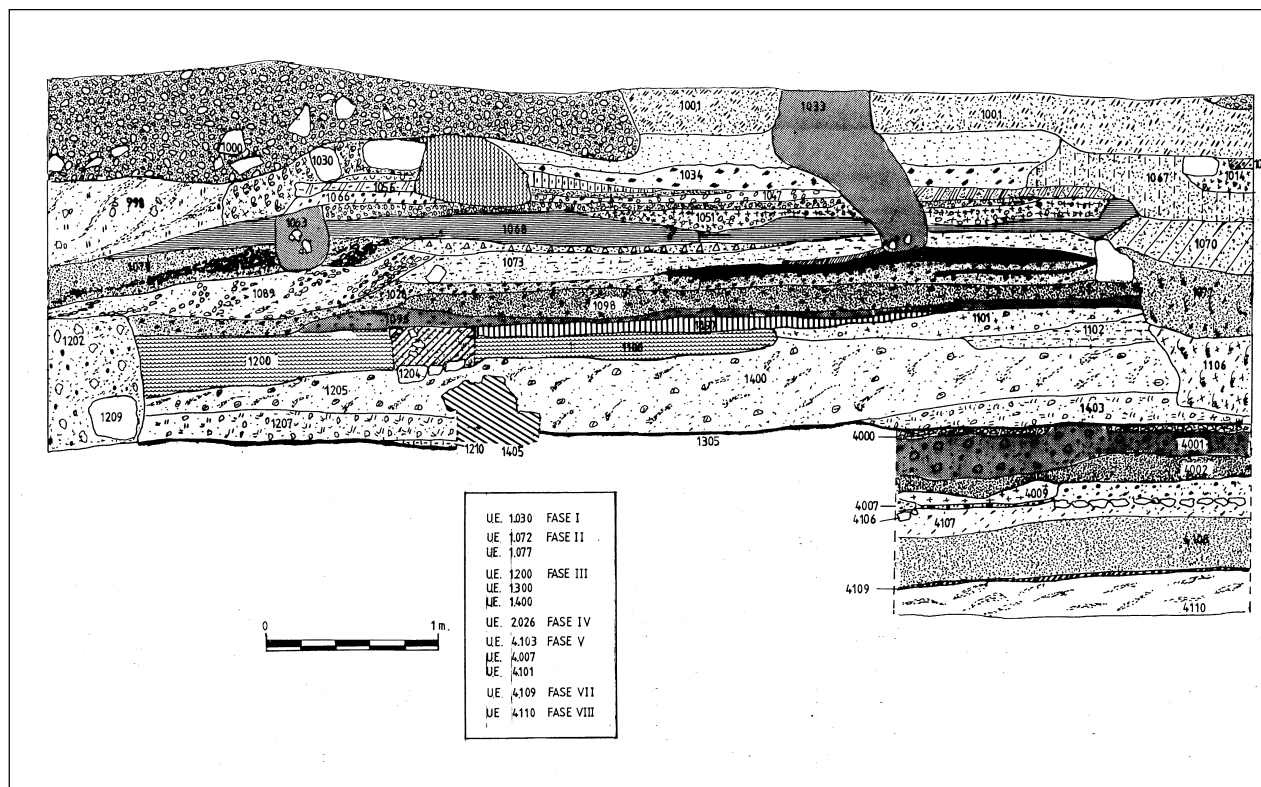
Este pavimento de opus signinum (U.E. 2026), lo asociamos a un gran peristilo fechado en el siglo II e inicios del siglo III d. C. descubierto parcialmente en la campaña anterior.

El peristilo tenía tres pilares separados por una distancia superior a los tres metros. Dos de los pilares eran de caliza (78x78 cm, y 90x76 cm.); ambos tenían un agujero central de dudosa interpretación. El tercer pilar de distintas características, tenía forma redondeada, construido en argamasa.(1,10 m x 1,10.m).

Todos los pilares se asentaban en una enorme cimentación, realizada con mortero y piedras cuya potencia era de 1,40 m. Hemos de destacar que el pilar de caliza de menores dimensiones aprovechó un muro de época augustea en su cimentación.

Durante los años 1974 y 1975, D. Pedro San Martín Moro, descubrió dos grandes estancias de una extensa casa, con un pavimento de teselas blancas y negras, y zócalos de mármol de los siglos II-III a. C.en la calle Cuatro Santos número 19, lo cual nos sugiere la posible relación entre estos hallazgos y el peristilo exhumado.

La siguiente fase corresponde a los restos de una domus



Perfil estratigráfico.

augustea, que conservaba dos estancias separadas por un muro en mal estado (U.E. 4103). Ambas conservaban parte del suelo; pudimos comprobar que uno de los dos pavimentos de opus signinum (U.E. 4007) fue reparado.

Debajo del otro pavimento (U.E. 4107) había un relleno cuyos materiales a destacar son: Cerámica del círculo de la B, Lamboglia 6, del siglo II a. C., cerámica Campaniense A,

Lamboglia 5, con círculos concéntricos acanalados, Campaniense A con una hoja impresa y dos ánforas itálicas republicanas tipo Dressel I A.

El relleno a su vez cubría a un estrato de tierra de color rojizo, de textura suelta. Materiales: cerámica de paredes finas republicanas Mayet II-IV, un fondo de cubilete liso de base rehundida del año 100-25, una variante local, decorada con espinas a barbotina de un cubilete gris, fechado en el año 100-25, cerámica del taller de Ibiza: Lamboglia 23, dataada en el primer tercio del siglo II a. C., Cerámica del taller de Teano: Morel 153, cronológicamente encuadrado entre finales del siglo III e inicios del siglo II a. C., cerámica Campaniense A: Lamboglia 27, fragmento de Campaniense A decorado con una palmeta fechado en el siglo II a. C., cerámicas Campaniense B-oides del primer cuarto del siglo I.

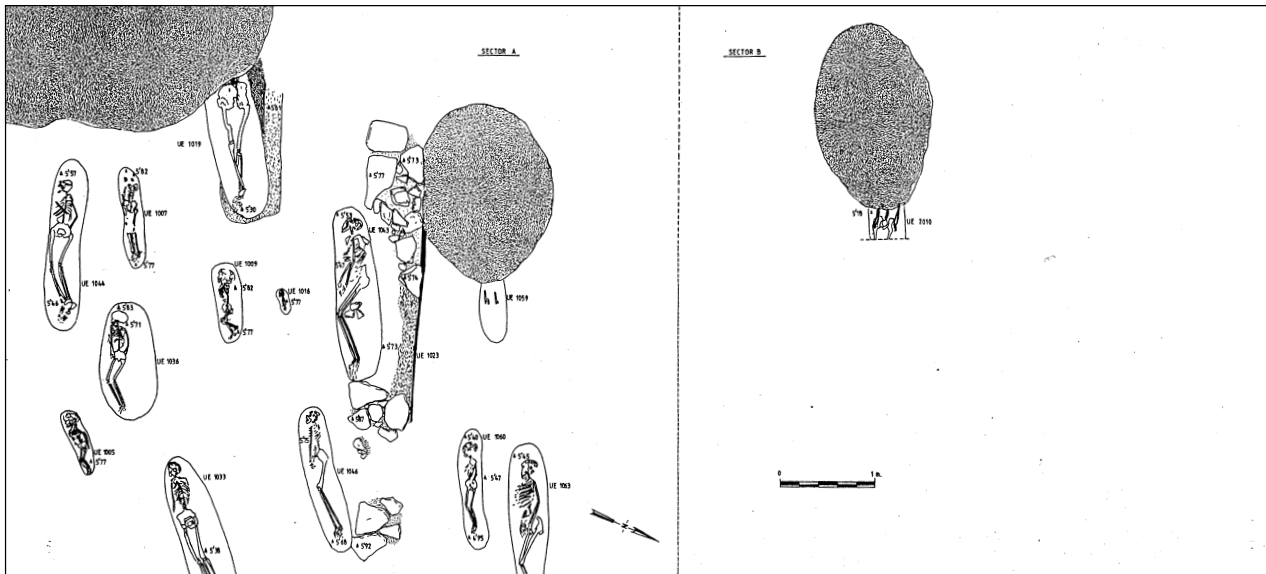
Estos materiales nos ayudan a determinar la cronología de la domus en el siglo I a. C.

La domus tenía un complejo sistema de canalizaciones: balsa de opus hidraulicum con una media caña en la base de uno de los muros, que a su vez estaban destruidos parcialmente por un aljibe. Relacionada con la balsa descubrimos una tubería de plomo en buen estado de conservación, que canalizaba agua potable a la balsa descubierta en 1990. (MARÍN BAÑO, C. pp. 267-271, 1990).

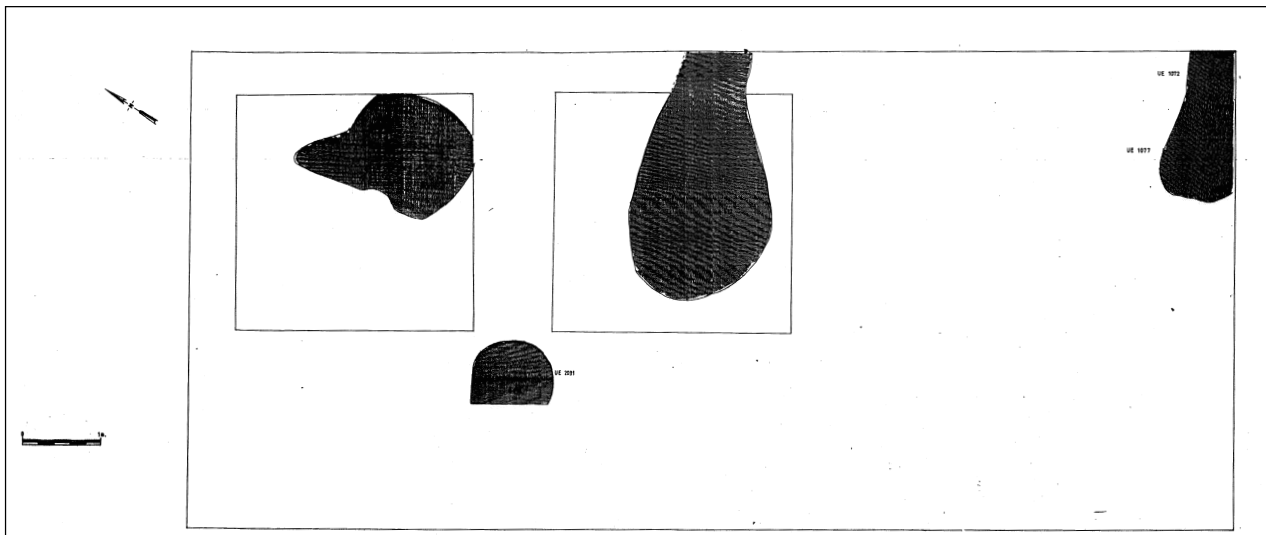
En esta campaña hemos podido documentar que dos de las atarjeas descubiertas en la intervención anterior desembocaban en una cloaca (U.E. 5006), construida con losas cuadradas de 60 cm. (DE MIQUEL, L.E, MARÍN BAÑO, C. e.p.).

En la calle Jara, nº 6, se descubrió en 1977 un amplio conjunto de edificaciones romanas, al fondo de la habitación con pavimento de opus sectile. En la parte anterior, gran balsa o piscina, con basas en su perímetro y conducciones de agua en tubo de plomo. Es significativo el hecho de encontrarse próximos los solares de la calle Jara y de la calle Cuatro Santos, nº 17.

Debajo del pavimento de opus signinum (U.E.4107) de



Maqbara islámica, siglo XIII.



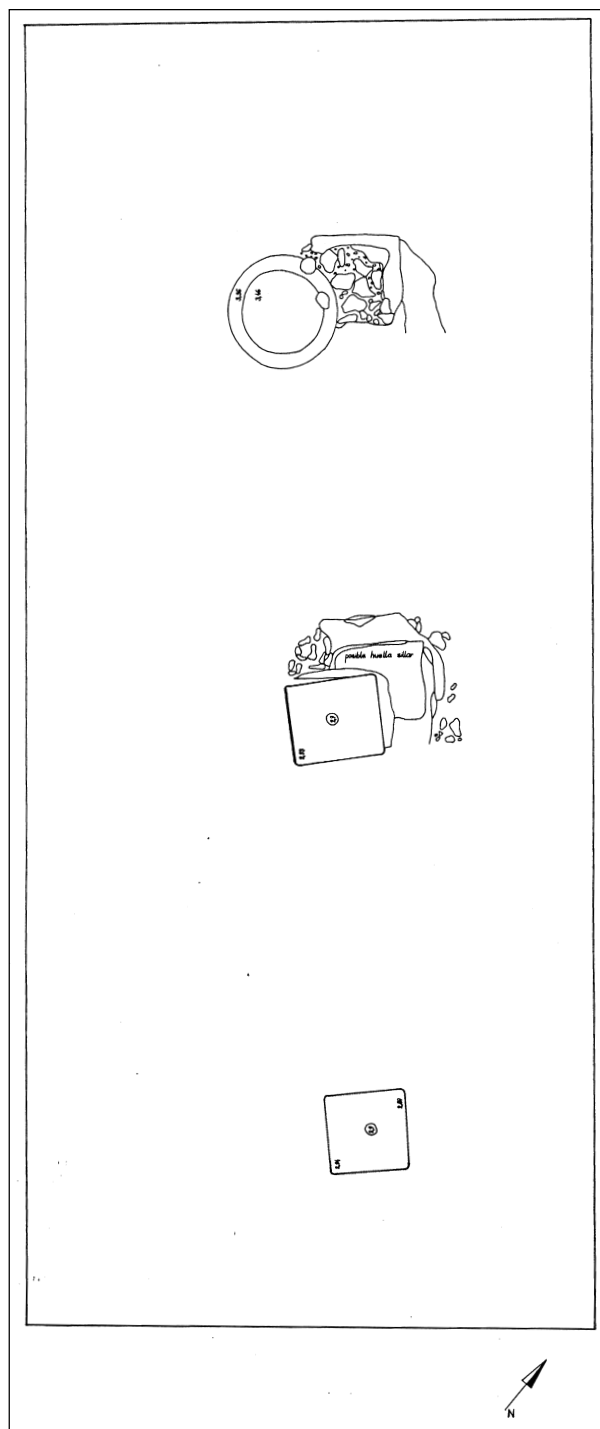
Planta vertederos del siglo VII

la domus augustea, descubrimos un suelo de argamasa, cuya lechada de 4 cm. y piedras aplanadas, colocadas en posición horizontal, se asentaba en una segunda capa de piedras y cerámica, donde destacaba un pequeño fragmento de pared de cerámica Campaniense B. Fechamos el suelo de argamasa (U.E.4109) en el año 100 a. C. con un abandono del primer cuarto del siglo I a. C.

Bajo el suelo (U.E.4109), se extendía un relleno de tierra rojiza con fragmentos de tegula, imbrices y adobes disueltos con restos de láguena y cenizas, de textura suelta, cuyos materiales cerámicos más significativos son: cerámica del

Taller de Cales, Morel 4753, fragmento de Campaniense B decorado con círculos acanalados fechado en el año 120 a. C., Lamboglia 5, cerámica del círculo de la B, cerámica Campaniense A, Morel 2941, Lamboglia 33B, ánfora ibero-púnica Mañá-Pascual-4 (Kouass) de los siglos III-VII a. C., ánfora ibero-púnica con borde entrante del siglo V-II a. C., ánfora Itálica republicana Dressel Ia y ánforas Greco-itálica.

El relleno encuadrado cronológicamente en el año 130 a. C., colmataba a una estructura realizada a base de piedras irregulares unidas con barro, que interpretamos como una cimentación.



Peristilo finales s. II - inicios s. III.

Al noroeste de esta estructura, que no pudimos terminar de excavar por el peligro que suponía el posible derrumbe de los perfiles adyacentes, según nos asesoró el arquitecto don Pedro San Martín Moro, descubrimos un muro (U.E.

5014) de piedras irregulares unidas con barro a la misma cota que la estructura interpretada como cimentación, realizado con similar técnica de construcción. Cronológicamente situamos ambas estructuras en el siglo II a. C.

BIBLIOGRAFÍA

- BELTRÁN MARTÍNEZ, A.: Cartagena en la Antigüedad: Estado de la cuestión. *C. Nac. Arq. XVI* (Museo arqueológico Municipal). 1982.
- BELTRÁN, M.: *Guía de la cerámica romana*. Zaragoza. 1990.
- DE MIQUEL SANTED, L. y MARÍN BAÑO, C.: "Restos de ingeniería hidráulica en Cartagena". *XXI Congreso Nacional de Arqueología*. Teruel-Albarracín. 1991.
- DURÁN PORTÍ, M., MARÍN BAÑO C., ABEL CORTÉS, J.L.: "Avance del estudio de la necrópolis islámica de la C/Cuatro Santos de Cartagena". *XXIV Congreso Nacional de Arqueología*. Cartagena. 1997.
- *Enciclopedia Arte Antica. Atlante Delle Forme Ceramiche. I-II*. Roma. 1985.
- FERNÁNDEZ CASADO, C.: *Ingeniería hidráulica romana*. Madrid. 1983.
- GONZÁLEZ BLANCO, A.: "La historia del SE Peninsular durante los siglos III-VIII d.C.". *Antigüedad y Cristianismo*. Tomo II. 1985.
- GONZÁLEZ BLANCO, A.: "Arte y poblamiento en el SE peninsular durante los últimos siglos de la civilización romana". *Antigüedad y Cristianismo*. Tomo V. Murcia.
- GOUDINEAU, CH.: *La ceramique aretine lisse*. Paris. 1968.
- HAYES, J. W.: *Late Roman Pottery*. London, 1972.
- KEAY, S. J.: *Late Roman Amphorae in the Western Mediterranean*. 1984.
- LAIZ REVERTE, M. y RUIZ VALDERAS, E.: "Cerámicas de cocina de los siglos V-VII en Cartagena". *Antigüedad y Cristianismo*. Tomo V.
- MARTÍN CAMINO, M. y MARÍN BAÑO, C.: "Lucernas paleocristianas del solar nº 17 de la Calle Cuatro Santos de Cartagena". *Noticario de Historia y Civilización. Antigüedad y Cristianismo*. Tomo VII.
- MARÍN BAÑO, C.: Informe de la excavación del solar de la calle Cuatro Santos, nº 17, de Cartagena. *Memorias de Arqueología*. 1990.
- MEDIAVILLA, J.: *Cartagena y las aguas de la región murciana*. Tomo II. 1980.
- MOREL, J.P.: *Ceramique Campanienne. Les formes*. Roma. 1981.
- RAMALLO ASENSIO, S.: "La romanización y cristianización de la región. Los pueblos germánicos." *Historia de la región murciana*. Tomo II. 1980.
- RAMALLO ASENSIO, S.: *La ciudad romana de Carthago Nova: La documentación arqueológica*. Murcia. 1989.
- ROS SALA, M.: *La pervivencia del elemento indígena. La cerámica ibérica*. Murcia. 1989.
- SANMARTÍN MORO, P.: *Museo de Zaragoza. Boletín Homenaje a Antonio Beltrán*. Nº 4. 1985.