

LA NECRÓPOLIS INTRAMUROS CON EDIFICIO DE CULTO DEL CERRO DE LA ALMAGRA (MULA, MURCIA)

RAFAEL GONZÁLEZ FERNÁNDEZ
FRANCISCO FERNÁNDEZ MATALLANA
M^a SOLEDAD CRESPO ROS

Palabras clave: Almagra, necrópolis, lajas, muralla.

Resumen: La campaña de excavación arqueológica realizada entre los días 27 de julio y 27 de agosto de 1998 se centró en dos puntos concretos. Por un lado, la zona de la necrópolis intramuros (fecha hacia la mitad del siglo VII d.C.), situada en la parte central del yacimiento, donde aparecieron un total de 17 tumbas excavadas en la roca y cubiertas con lajas de piedra y situadas en torno a un edificio rectangular con una cabecera cuadrada. La otra zona objeto de nuestros trabajos ha sido la muralla situada en la cara norte del yacimiento donde hemos podido constatar un total de cuatro torres de distintos tamaños y con forma cuadrangular.

Keywords: Almagra, cemetery, flagstones, wall.

Summary: The season of archaeological excavation between 27th July and 27th August of 1998 was centred in two concrete points. One area was the cemetery within the city (about century VII A.D.), located in the central part of the site, where a total of 17 tombs dug in the rock appeared and covered with flagstones and located around a rectangular building with a square side. The other area object of our works has been the wall located in the north side of the site, where we have been able to verify a total of four towers of different sizes and with square form.

El yacimiento del Cerro de La Almagra se encuentra en la margen izquierda del río Mula, a la altura de la pedanía de los Baños siguiendo la carretera comarcal 415 y a unos 6 km de la ciudad de Mula. El Cerro se eleva con una altitud media de 276 m sobre el nivel del mar con una superficie delimitada de 64.236 m² y un perímetro de 1.259 m. Las coordenadas UTM son 30SX6734107 (Fig. 1).

Al igual que en las anteriores campañas, hemos contado con la participación de un total de 30 jóvenes participantes en el campo de trabajo que se viene desarrollando en la ciudad de Mula desde hace varios años y que en esta ocasión ha sido de carácter internacional por vez primera; asimismo, hemos recibido la ayuda de un pequeño grupo de estudiantes y licenciados en arqueología por la Universidad de Murcia, cuya colaboración queremos agradecer desde aquí.

OBJETIVOS Y METODOLOGÍA

Los objetivos marcados para esta campaña se han centrado en la continuación de los trabajos en la zona central donde se encuentra ubicada la necrópolis intramuros y, por otro lado, hemos querido continuar con las labores de limpieza en la zona de la muralla situada en el lado norte del yacimiento. En la primera de ellas nuestra intención ha sido intentar exhumar por completo toda la planta de lo que hemos denominado “Edificio 1”, para lo cual centramos nuestro interés en las áreas 71/34, 71/35, 72/35 y 72/34 (Fig. 2).

Por lo que a metodología se refiere, hemos continuado con los mismos planteamientos que iniciamos durante la campaña anterior utilizando el sistema de *open areas* desarrollado durante la década de los setenta en Gran Bretaña, más conocido como el método *Matrix Harris*¹.

PROCESO DE EXCAVACIÓN

Zona de la necrópolis (áreas 71/34, 71/35, 72/35 y 72/34)

De la excavación de estas áreas nos encontramos ante las siguientes unidades estratigráficas que comenzaron a excavar en la campaña anterior:

UE 1: Nivel correspondiente al superficial general compuesto por tierra marrón, revuelta con piedras de tamaño pequeño y medio y poco compactada. Ofrece una potencia muy escasa pues en algunos puntos aparece el nivel de derrumbe (UE 2). El abundante material que nos ofrece está compuesto por producciones africanas del tipo A (fragmentos de las formas Hayes 9A y 99A), D (formas Hayes 81B, 107 y fragmentos de un fondo y paredes no identificables) y D2 (fragmento de la forma Hayes 99), cerámica común romana (formas Vegas 1 y 3.5 y algunos fragmentos de jarras y recipientes de almacenaje), cerámica tardía realizada a torno (formas Gut. T6.2.3., T6.3 y T6 y fragmentos de paredes con decoración incisa a peine), cerámica tardía realizada a mano (cazuelas entre las que

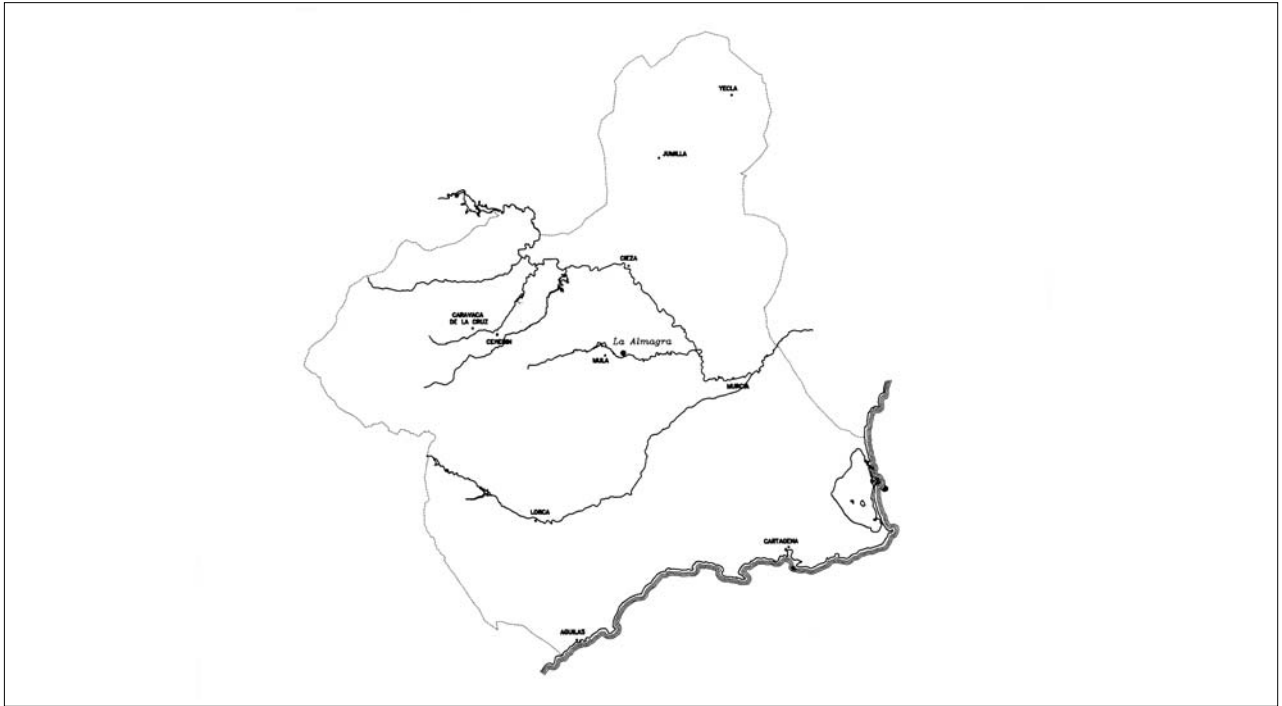


Figura 1. Situación del yacimiento en la Región de Murcia.

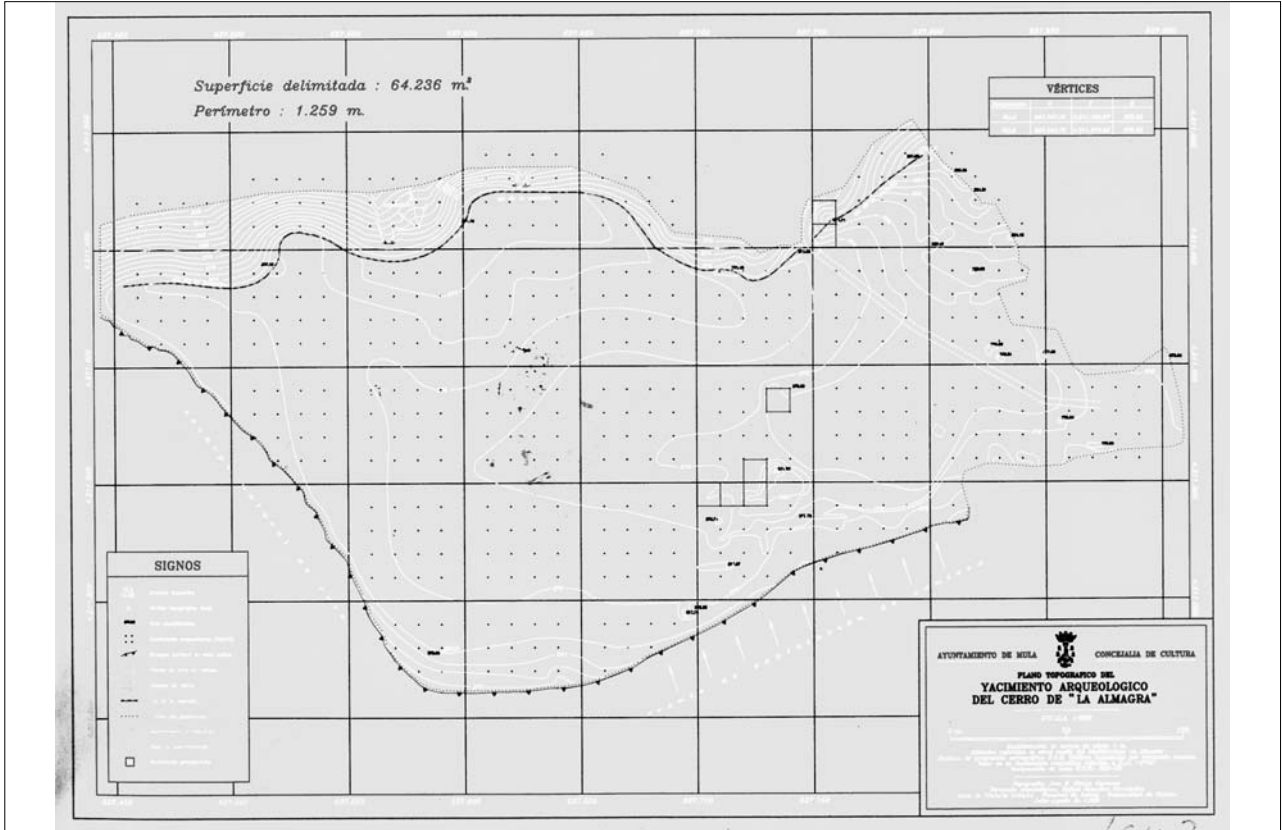


Figura 2. Plano topográfico del yacimiento con las áreas de trabajo.

destacan las formas Gut. M8.1.4, M8.1.3 y M8.3; marmitas pequeñas y grandes entre las que aparecen las formas Gut. M4, M4.1, M1.1 ó M2.1.2; grandes recipientes de almacenaje como tinajas forma Gut. M10.1 y cuencos de gran tamaño de las formas Gut. M27 y M27.2; tapaderas de las forma Gut. M30.1.1 y algunos fragmentos de jarras y ollas), algunos fragmentos de ánfora (forma Keay LXI) y de *dolium*, un fragmento de tapa de sarcófago realizado en arenisca, una gran cantidad de fragmentos de vidrio (3 fragmentos de la forma Isings 116A, uno de vaso cónico de la forma Isings 106a, 3 bordes de vaso, un pie de copa y 4 fragmentos de pared) y una gran cantidad de huesos de animales.

UE 2: Derrumbe de piedras situado bajo el nivel superficial que constituye una elevación del terreno con un ligero escalón de piedras que aflora al exterior. Está compuesto por piedras de tamaño medio, tégulas, ímbrices, nódulos de argamasa y de ceniza con pequeños fragmentos de madera quemada. Se encuentra en las áreas 71/35, 72/35 y 72/34 y aporta un buen número de materiales, como varios fragmentos de cerámica común romana, cerámica tardía a torno donde sobresale una jarra completa con fondo plano, cuerpo ovoide, cuello, dos asas de cinta que parten del hombro hasta la mitad del cuello y decorada con una línea que gira en espiral desde el hombro hasta el borde; cerámica tardía realizada a mano, como marmitas, cazuelas entre las que destaca una forma Gut. M8.3 (perfil completo), orzas (formas Gut. M6 y M6.5) y de recipientes de almacenaje como tinajas (forma Gut. M10.1); un fragmento de ánfora de la forma Keay LXI; una cazoleta de candil de cerámica de época emiral; algún pequeño fragmento de relieve realizado en piedra caliza, un arco de una fíbula de bronce, un fragmento de molino de mano; una cuenta de collar realizado en pasta vítrea y un buen número de huesos de animal.

UE 3: Superficie calcárea e irregular, de color blanquecino, que pertenece a la cara superior de la piedra natural del cerro. Aparece recortada en ocasiones para realizar la fosa de fundación de algunos muros y es también la roca que recortan para realizar las fosas de las tumbas en la zona de la necrópolis. Surge a una cota que oscila entre los 277,34 m al oeste del área 72/34 y los 277,95 m al oeste de esta misma área.

UE 79: Nivel de ceniza de color gris muy oscuro mezclada con pequeños fragmentos de madera carbonizada que aparece en el área 72/34, similar a la UE 8 de la campaña anterior, cubierto por el superficial

general y que se encuentra a una cota de 277,72 m en su parte central. Entre el material más significativo, vemos que aporta un fragmento de una forma Ritt. 5 realizado en T.S.G., una pequeña jarrita completa de cerámica tardía; cazuelas, cuencos y una forma Gut. M6.5 en cerámica tardía realizada a mano, algunos fragmentos de no significativos de ánfora y varios huesos de animal.

UE 80: Mancha de ceniza distribuida en tres núcleos a lo largo de los muros UE 85 y 86 y cubierta por las UUEE 1 y 14 en las áreas 71/35 y 72/35. La más grande se sitúa en la esquina entre ambos muros y tiene unas dimensiones aproximadas de 0,40 x 0,50 m y una profundidad máxima de 15 cm. Aparece a una cota máxima de 277,86. Contiene cerámica tardía realizada a mano (formas Gut. M6.2 y M6, así como varios fragmentos de ollas y marmitas, uno de ellos con un pico vertedor), un fragmento de pared de vidrio, dos de carbón, gran cantidad de huesos de animales y abundantes caracoles pequeños, especialmente en las manchas de los extremos.

UE 81: Estrato de tierra de color naranja claro que aparece en las áreas 72/35 y 71/35, de aspecto fino y arcilloso, similar a las UUEE 14 y 73, que cubre totalmente el suelo (UE 110) de la cabecera del Edificio 1 y a la UE 80. Aporta una gran cantidad de material entre el que encontramos un fragmento de un borde de vaso cerrado de cerámica común romana, fragmentos de marmitas, cuencos, jarras (uno de ellos con forma trilobulada), un perfil completo de cazuela (forma Gut. M8.3), tinajas (forma Gut. M10.1) y tapadera (forma Gut. M30.1) de cerámica tardía realizada a mano; un fragmento de ánfora (tipo Keay LIV); una lámina de cobre, una hoja de sílex, vidrio (un vástago de copa de la forma Isings 111, 3 fragmentos de borde de cuenco bajo y un fragmento que pertenezca a una ventana) y un buen número de fragmentos de hueso de animal.

UE 82: Mancha de tierra de color marrón oscuro, con unas dimensiones de 1,70 x 2,50 m, que aparece como una intrusión dentro de la UE 46 diferenciándose de ésta porque es más dura, oscura y compacta. Aparece al NO del área 72/34 y se extiende hacia el sur a medida que se profundiza llegando a la roca madre en algunas zonas. No aparece mucho material asociado a esta unidad, únicamente algunos fragmentos de olla, asas de jarra y paredes no significativas pertenecientes a cerámica tardía realizada a mano y a torno y unos pocos fragmentos de huesos de animal.

UE 83: Mancha de ceniza gris azulada, de 0,60 x 0,50 m, situada en el perfil norte del área 72/35, que contiene, además de un gran número de caracoles (igual que la UE 80), cerámica tardía realizada a mano (fragmentos de cazuelas y marmitas) y vidrio (un borde de la forma Isings 29-106). Se encuentra cubierta por el superficial general a una cota similar a la UE 80.

UE 84: Muro con orientación N-S de aparejo mediano e irregular trabado con tierra. Se encuentra cubierto por las UUEE 1 y 78 en el área 71/35 y hace ángulo recto con los muros 85, 90 y 111. Presenta una longitud máxima de 4,40 m, anchura media de 0,68 m y un alzado máximo de 0,38 m.

UE 85: Muro de aparejo mediano e irregular (similar a la UE 84) trabado con tierra que aparece en el área 71/35 cubierto por la UE 1. Tiene orientación E-O y junto a los muros 84 y 86 conforma una habitación que aún está por definir. Presenta una longitud máxima de 4,50 m, un ancho medio de 0,55 m y un alzado máximo de 0,17 m.

UE 86: Muro de aparejo mediano e irregular trabado con tierra, de similares características a las UUEE 84 y 85. Se encuentra cubierto por las UUEE 1 y 81 y tiene orientación N-S. Hace esquina con la UE 85 y aparece con una longitud máxima de 3,60 m, un ancho medio de 0,56 m y un alzado máximo de 0,14 m.

UE 87: Mancha de ceniza de color gris muy oscuro que se localiza al oeste de la habitación formada por las UUEE 84, 90 y 111 en el área 71/34. Al principio aparecen como dos manchas separadas pero se van uniendo a profundidad originando una UE de unos 4 m de longitud en su parte más amplia. El poco material asociado está compuesto por una olla completa similar a la forma Gut. M6.1 pero con pico vertedor y asa, algún fragmento de marmita y 5 fragmentos de huesos de animal.

UE 88: Pavimento de muy mala calidad realizado a base de argamasa apisonada; es de color gris oscuro y se encuentra adosado a la UE 84 (muro) en el área 71/35. Se encuentra cubierto por la UE 81 y es de similares características a los fragmentos de pavimento aparecidos en la campaña anterior (UUEE 61 y 65).

UE 89: Derrumbe de piedras situado sobre la cabecera cuadrangular del Edificio 1. Es un gran revuelto de espesor variable compuesto de piedras de tamaño medio y pequeño, nódulos de argamasa, pequeñas manchas de ceniza y distinto material como fragmentos de marmitas, ollas y jarras realizadas con cerámica

tardía realizada a mano, algún fragmento no significativo de cerámica tardía a torno y unos cuantos huesos de animal. Es idéntico a la UE 2, solo que hemos querido diferenciar el derrumbe interior y exterior. Se encuentra cubierto por la UE 1 y sobre la UE 81.

UE 90: Muro muy arrasado del que apenas queda una hilera de piedras de tamaño medio trabadas con tierra. Tiene dirección E-O y hace esquina con el muro 84 con el que conforman, junto con la UE 111, una habitación también por definir. Cubierto por la UE 1, presenta una longitud máxima de 4,60 m, un ancho medio de 0,60 m y un alzado máximo de 0,25 m.

UE 91: Relleno de la UE 92 (pozo) cubierto por la UE 35 en el ángulo NE de la estancia 1 del Edificio 1. No es un relleno homogéneo en todas sus zonas. Al principio aparece un nivel de revuelto de ceniza y tierra muy suelta y oscura; posteriormente hay una tierra similar a la UE 14 que se mezcla con finas capas de otra más granulosa y compacta (UE 91.2). Encontramos gran cantidad de material compuesto por producciones africanas del tipo D1 (forma Hayes 107), ánforas (forma Keay LIV y algún fragmento de asa y pivote no identificable), cerámica común romana (fragmento de mortero con pico vertedor), cerámica tardía a torno (forma Gut. T11, pared con decoración incisa con trazos ondulados e impresos en el interior de estos y algunos fragmentos de jarra), algún fragmento de cerámica tardía realizada a mano (forma Gut. M2.1.2), fragmentos de yeso, madera y carbón y un gran número de huesos de animal (219 fragmentos) entre los que destaca un fragmento decorado con dos aspas inscritas en dos cuadrados tallados.

UE 92: Pozo con forma cónica excavado en la roca situado en la esquina NE de la estancia 1 del Edificio. Presenta una profundidad de 1,50 m, el diámetro del borde es de 0,40 m y el del fondo de 1,20 m. No es impermeable y está relleno por la UE 91.

UE 93: (Tumba nº 5)². Dimensiones: 1,25 x 0,26 x 0,20 m. Tumba de fosa con forma de bañera excavada en la roca con orientación E-O. En su origen estaría cubierta de lajas de piedra aunque ahora aparece desprovista de ellas (cota del nivel de superficie de 277,75 m). El relleno (UE 93.1) está compuesto por tierra muy fina, suelta y con elementos orgánicos (caracolillos y raíces). Contiene los restos de un niño (UE 93.2) aunque muy deteriorado (únicamente contiene algunas costillas y el húmero izquierdo). Sin ajuar. El fondo

está cubierto por una fina capa de cal (UE 93.3) situada a una cota de 277,55 m.

UE 94: (Tumba nº 6). Dimensiones: 2,22 x 1,22 x 0'59 m. Tumba de fosa, con orientación E-O, forma de bañera y excavada en la roca a una cota de 277,68 m. A unos 7 cm del borde del recorte descansan 5 lajas de piedra (UE 94.2) sobre la repisa de un segundo recorte cuyas. Entre los huecos de las lajas, situadas a una cota de 277,43 m, podemos ver pequeñas piedras encajadas y un tipo de argamasa blanco-grisácea para sellar la tumba. Bajo las lajas encontramos un relleno de tierra marrón-grisácea, muy granulada y dura (UE 94.3) que contiene gruesos nódulos de cal, especialmente compactadas en la mitad este de la tumba. Contiene un esqueleto de adulto (UE 94.4) orientado al oeste, en posición decúbito supino con las piernas rectas y los brazos a lo largo del cuerpo, la mano derecha sobre la pelvis y la izquierda encajada bajo la cadera izquierda. El esqueleto está completo y bajo éste hay una fina capa de cal (UE 94.5) situada a una cota de 276,84 m. Sin ajuar.

UE 95: (Tumba nº 7). Dimensiones: 1,31 x 0,75 x 0'38 m. Tumba de fosa, con forma de bañera, excavada en la roca situada a una cota de 277,75 m y con orientación E-O. A unos 6 cm del borde del recorte descansan 3 lajas de piedra (UE 95.2) colocadas a una cota de 277,52 m cuyos huecos están sellados por pequeñas piedras encajadas con argamasa de color blanco-grisácea. Bajo las lajas hay un relleno de tierra de tierra amarillenta y un poco dura (UE 95.3) que da paso a un esqueleto en muy mal estado, posiblemente de un niño, en posición decúbito supino, con la cabeza orientada al oeste y prácticamente pulverizado (UE 95.4) cuya longitud es de 0,69 m. Sin ajuar y con una capa de cal debajo a modo de lecho (UE 95.5) situada a una cota de 277,14 m.

UE 96: (Tumba 8). Dimensiones: 2,29 x 1,03 x 0,71 m. Tumba de fosa, con forma de bañera, excavada en la roca (cota de superficie de 277,76 m) con orientación E-O. El recorte, realizado a unos 19 cm de la superficie, está cubierto por 3 lajas de piedra (UE 96.2) situadas a una cota de 277,76 m. El relleno de la sepultura (UE 96.3) está compuesto por una tierra seca y granulosa de color amarillento mezclada con nódulos de argamasa similar al de las anteriores tumbas. Cerca de la aparición de los huesos, la tierra se oscurece hasta un marrón claro y se hace más fina. En la UE 96.3 aparecieron 4 fragmentos de cerámica tardía a torno y a mano y un fragmento de ímbrice. Este relleno contiene

un revuelto de huesos humanos de adulto que no guardan ninguna relación antropomorfa³. Sin ajuar y con pequeñísimos restos dispersos de madera quemada. La cota de fondo se sitúa a una cota de 277,05 m.

UE 97: (Tumba nº 9). Dimensiones: 2,45 x 1,35 x 0,77 m. Tumba de fosa excavada en la roca situada a una cota en la superficie de 277,75 m, orientación E-O y cubierta por 5 lajas de piedra (UE 97.2) colocadas a una cota de 277,40 m. El relleno está compuesto por tierra muy dura y amarilla mezclada con piedrecillas de pequeño tamaño (UE 97.3). Es una tumba muy profunda que contiene dos esqueletos de adultos con la cabeza orientada al oeste. En esta tumba reutilizada, el primer esqueleto aparece arrinconado hacia el lado izquierdo con todos los huesos amontonados de forma longitudinal; el cráneo está bien conservado apareciendo encima de éste parte de la pelvis. El segundo cuerpo, el más reciente cronológicamente hablando, se encuentra muy bien conservado en posición decúbito supino, los brazos estirados a lo largo del cuerpo, manos sobre la pelvis y el cráneo inclinado hacia el lado derecho. Sin ajuar. La cota de fondo de la tumba está situada a 276,63 m.

UE 98: (Tumba nº 10). Dimensiones: 1,95 x 1,09 x 0,70 m. Tumba de fosa de grandes dimensiones excavada en la roca situada a una cota de 277,79 m con orientación E-O y cubierta por 5 lajas de piedra (UE 98.2) dispuestas a una cota de 277,34 m. El relleno de la tumba está compuesto por una tierra marrón claro, seca y granulosa; a continuación se identifica claramente una gruesa capa de cal de unos 6-8 cm de espesor bajo la cual aparece una tierra de color marrón, muy suelta, que contiene un esqueleto de adulto, en buen estado de conservación pero con los huesos muy frágiles, en posición decúbito supino con los brazos a lo largo del cuerpo y las manos en la pelvis que portaban dos anillos en la mano derecha y uno en la mano izquierda en muy mal estado de conservación. Debajo del cadáver hay una capa de cal a modo de lecho colocada a una cota de 276,64 m.

UE 99: (Tumba nº 11). Dimensiones: 2,20 x 0,98 x 0,71 m. Tumba de fosa excavada en la roca, situada a una cota de 277,75 m, y con orientación E-O. A unos 20 cm del borde del recorte se cubre con 5 lajas de piedra (UE 99.2) situadas a una cota de 277,55 m selladas con piedrecitas y argamasa. Debajo aparece la tierra de relleno de color marrón, muy fina y suelta, que contiene dos esqueletos de adulto, uno sobre el otro, con la

cabeza orientada al oeste, dispuestos en posición decúbito supino, con los cráneos juntos. El esqueleto superior no portaba ajuar alguno; sin embargo, el inferior nos ofreció un juego completo de placa, hebilla y aguja de cinturón con decoración liriforme de marcada similitud con las ya aparecidas en este yacimiento⁴. Sobre la placa aparece pegado un pequeño fragmento de tejido (vestido o sudario) del muerto superior. Debajo del segundo cadáver aparece un lecho de cal depositado a una cota de 276,84 m.

UE 100: (Tumba nº 12). Dimensiones: 1,21 x 0,63 x 0,37 m. Tumba de fosa excavada en la roca situada a una cota de 277,73 m, con orientación E-O y cubierta por 3 lajas pequeñas de piedra (UE 100.2) colocadas a una cota de 277,68 m. El relleno (UE 100.1) existente entre el primer recorte y las lajas aporta un fragmento de marmita y un fondo de la forma Gut. M27 de cerámica tardía a mano, un fragmento de pared de ímbrice y dos fragmentos de hueso de animal. El relleno (UE 100.3) está compuesto por una tierra de color marrón claro, muy fina y arenosa que contiene algunos caracoles pequeños y raíces. Entre esta tierra aparece el esqueleto (UE 100.4) muy deteriorado de un niño en posición decúbito supino con los brazos a lo largo del cuerpo y la cabeza orientada al oeste. Sin ajuar y con una capa de cal debajo del cadáver depositada a una cota de 277,31 m.

UE 101: (Tumba nº 13). Dimensiones: 1,01 x 0,57 x 0,35 m. Tumba de fosa excavada en la roca situada a una cota de 277,75 m y con orientación E-O. No tiene lajas que la cubran y se encuentra rellena por la misma tierra que cubre toda el área 72/34 (UE 46) sobre el nivel de las tumbas; por lo tanto, concluimos que la tumba ha sido saqueada. Aun así, encontramos varias esquirlas de hueso y dos piezas dentarias. El fondo también está cubierto por una capa de cal a una cota de 277,31 m.

UE 102: (Tumba nº 14). Dimensiones: 1,90 x 0,82 x 0,40 m. Fosa con forma de bañera recortada en la roca situada a una cota de 277,49 m. Únicamente conserva una laja de piedra (UE 102.2) situada a los pies de la tumba que sobresale del nivel de la roca a una cota de 277,57 m. El relleno está compuesto por tierra de color marrón oscuro, compacta y mezclada con piedras pequeñas y nódulos de argamasa; también aparecen pequeños fragmentos de madera quemada, una pared de cerámica africana tipo D, un borde de jarra y paredes de cerámica tardía a mano y un ímbrice completo.

Del esqueleto sólo aparecen dos esquirlas de huesos largos y un diente humano de adulto, pero no hay más. A diferencia del resto de tumbas, no tiene capa de cal al fondo que está situado a una cota de 276,17 m.

UE 103: (Tumba nº 15). Dimensiones: 2,23 x 0,83 x 0,36 m. Tumba de fosa con forma de bañera con orientación E-O y que conserva dos lajas de piedra al oeste de la tumba que sobresalen del nivel de la roca madre a una cota de 277,68 m. Sin excavar en su totalidad, el fondo se encuentra a una cota de 277,31 m.

UE 104: (Tumba nº 16). Dimensiones: 1,89 x 0,96 x 0,44 m. Tumba infantil recortada en la roca situada a una cota de 277,79 m. No tiene lajas de piedra y se encuentra rellena de la misma tierra que cubre toda el área sobre el nivel de las tumbas (UE 46). No aparece ningún tipo de resto. Vacía. El fondo de la tumba se encuentra a una cota de 277,35 m.

UE 105: Huellas del arado en la roca madre sobre la que se recortan las distintas tumbas aparecidas en el área 72/34.

UE 106: Muro con dirección N-S realizado con aparejo mediano y grande trabado con tierra, que conserva en su cara interior un enlucido de cal de buena calidad, y que cierra al este la cabecera cuadrangular (estancia 2) del Edificio. Presenta un alzado máximo de 0,27 m, un ancho medio de 0,59 m, una longitud que aún está por definir y se encuentra cubierto por la UE 89.

UE 107: Fosa muy irregular realizada en la roca madre (UE 3) situada al sur de la cabecera cuadrangular del Edificio (estancia 2), en el área 72/34. Sin excavar.

UE 108: Relleno de la fosa anterior que aún se encuentra sin excavar aunque aparecen varios fragmentos de cerámica tardía a torno (un borde de olla y un fragmento de pared con decoración incisa) y varios fragmentos de huesos de animal.

UE 109: (Tumba nº 17). Dimensiones: 1,12 x 0,50 x 0,48 m. Tumba infantil de fosa con forma de bañera, recortada en la roca que se encuentra a una cota de 277,90 m. A unos 47 cm del recorte superior, encontramos 3 lajas de piedra (UE 109.2) selladas con pequeñas piedras y argamasa blanco-grisácea de mala calidad colocadas a una cota de 277,43 m. Entre en primer recorte de la piedra y las lajas (UE 109.1) aparecen fragmentos de cerámica tardía realizada tanto a torno (fragmento de pared con decoración incisa a peine) como a mano (un perfil completo de un *tabaq* y fragmentos de

marmitas y de las formas Gut. M2.1.2, M6 y M27.4.2) y algunos fragmentos de huesos de animal. El relleno de la fosa (UE 109.3) está compuesto por una tierra marrón claro, fina y poco compactada que incluye piedras de pequeño tamaño, caracolillos y raíces, así como intrusiones naturales de yeso cristalizado. Este relleno contiene el esqueleto (UE 109.4) en muy buen estado de conservación de un niño en posición decúbiteo supino con los brazos estirados a lo largo del cuerpo, la mano derecha sobre la pelvis y la mano izquierda junto a la cadera. A la altura del hombro derecho apareció una cuenta de collar de pasta vítrea de color verde en muy buen estado de conservación. Debajo del cadáver aparece una capa de cal a modo de lecho situada a una cota de 276,95 m.

UE 110: Pavimento realizado con cal, similar a los enlucidos de la pared, que cubre casi en su totalidad la Estancia 2 (cabecera cuadrangular del Edificio 1), en una superficie aproximada de unos 9 m². Está realizado con mortero de cal de color blanco mezclado con pequeñas piedras, cerámica machacada e incluso conchas. Se encuentra cubierto por la UE 81.

UE 111: Muro muy arrasado, cubierto por la UE 78, del que apenas quedan dos lienzos separados entre sí. Se encuentra en el área 71/35 y hace esquina con la UE 84 y es paralelo a la UE 90 con los cuales conformarían una habitación aún por definir. Por los pocos restos que tenemos parece que es de aparejo medio e irregular, trabado con tierra. Aparece con una longitud máxima de 5 m, un ancho medio de 0,60 m y un alzado máximo de 0,20 m.

Zona de la muralla (áreas 75/45, 75/46, 76/46, 77/46, 77/47, 78/47, 78/48 y 79/48)

Continuamos con la labor iniciada en la anterior campaña con la búsqueda de las caras interior y exterior (1^{er} y 2^o paramento) y delimitándolas junto a los derrumbes de ambas zonas en el noreste de la muralla. Junto a la primera torre hallada el año pasado con forma trapezoidal de 9,02 m de longitud, 3,55 m en el lado oeste y 4,42 m en el lado este⁵, aparece, siguiendo hacia el este, la primera línea de la muralla con una longitud de 20,28 m y 3,13 m de ancho; a continuación, una segunda torre, más pequeña que la primera, con unas dimensiones de 5,98 x 2,35 m; posteriormente, una segunda línea de 15,51 m de longitud y 3,13 m de ancho hasta llegar a la tercera torre, situada en la esquina NE del yacimiento con unas dimensiones aproximadas de 6,26 x 3,39 m. Hay que destacar el buen estado

de conservación de la muralla, tanto en alzado como en la cara exterior que presenta un enlucido de cal de muy buena calidad que cubre toda la superficie (Fig. 3).

RESULTADOS

La práctica de la inhumación, típica en la Península Ibérica desde el s. III d.C., se evidencia aquí mostrando unos individuos sin ajuar donde sólo unos pocos presentan algunos adornos o pertenencias (tumbas nº 10, 11 y 17). Posiblemente fueran enterrados envueltos en sudarios como lo pueden evidenciar los restos de tejido que contiene la placa de cinturón de la tumba nº 11 y la ausencia de clavos y restos de madera que hay en las sepulturas aunque también podrían haber sido depositados en la tumba sin más (véase Lám. 1).

Aparece también la práctica de la reutilización, bien poniendo a un lado los restos contenidos en la tumba como en la nº 9, bien depositándolo justo encima y ladeando la cabeza como en la nº 11. Aunque existen casos de encontrar hasta cinco individuos en una tumba⁶, no es el caso de las encontradas hasta ahora en La Almagra. Otra característica es la presencia de un lecho de cal en el fondo de la tumba que aparece en la mayoría de nuestras tumbas y que podemos también constatar en el Camino de los Afligidos⁷.

Aunque aún queda mucho por excavar en toda la zona de la necrópolis, parece claro que nos encontramos ante un edificio de culto (recordamos aquí el portavelas de cerámica tosca realizado a mano con señales de fuego en uno de sus extremos que apareció durante la anterior campaña en el interior del edificio) situado dentro de ciudad. Un “*locus* cultural” que aglutina a su alrededor un número aún indeterminado de sepulturas, de tradición romano-cristiana puesto que han aparecido restos de tapas de sarcófago de mármol⁸, algunas decoradas, fechadas en torno al 360 d.C.⁹, y que podrían proceder de la zona de la necrópolis, al SW del edificio, destrozada por las labores de la maquinaria de la cantera que estuvo trabajando en la zona hace varios años. Por otro lado, el conjunto de tumbas excavado durante esta campaña nos ofrece una cronología en torno al segundo cuarto del s. VII d.C. como nos muestra la placa de cinturón hallada en el primer individuo de la tumba nº 11¹⁰ (Fig. 5).

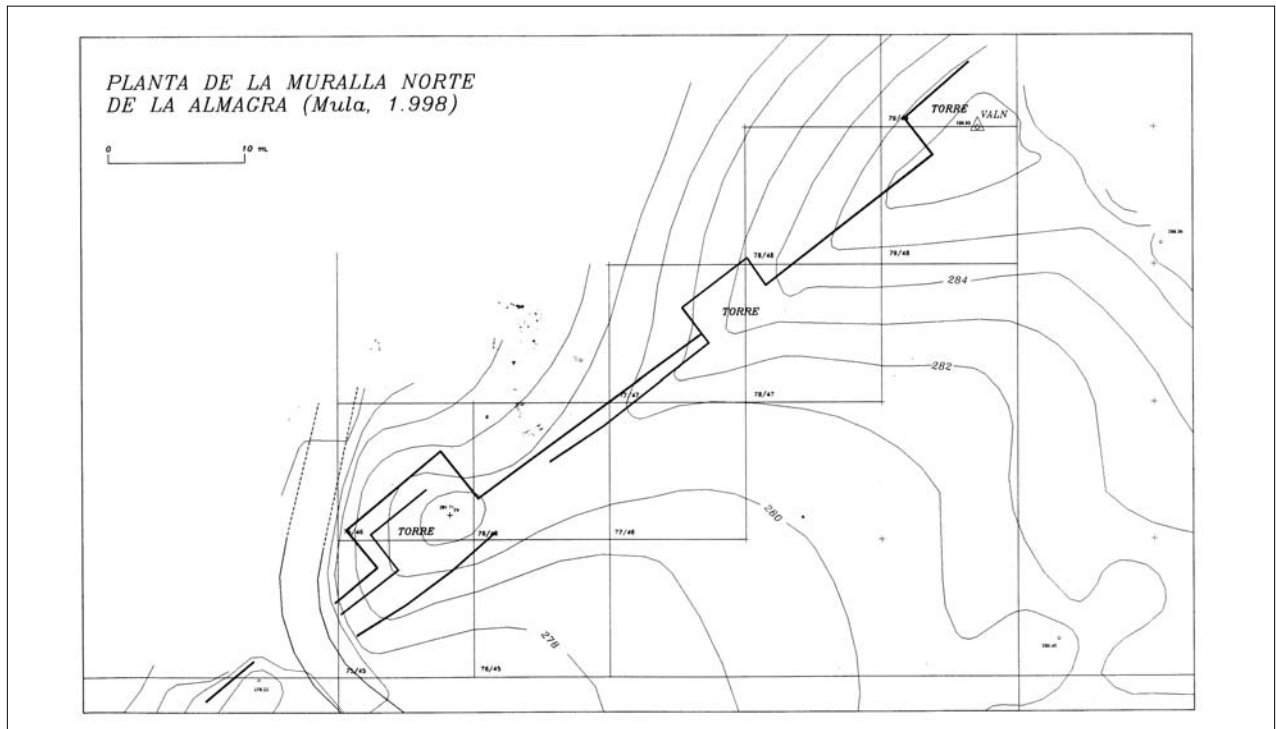


Figura 3. Planta de la zona de la muralla.

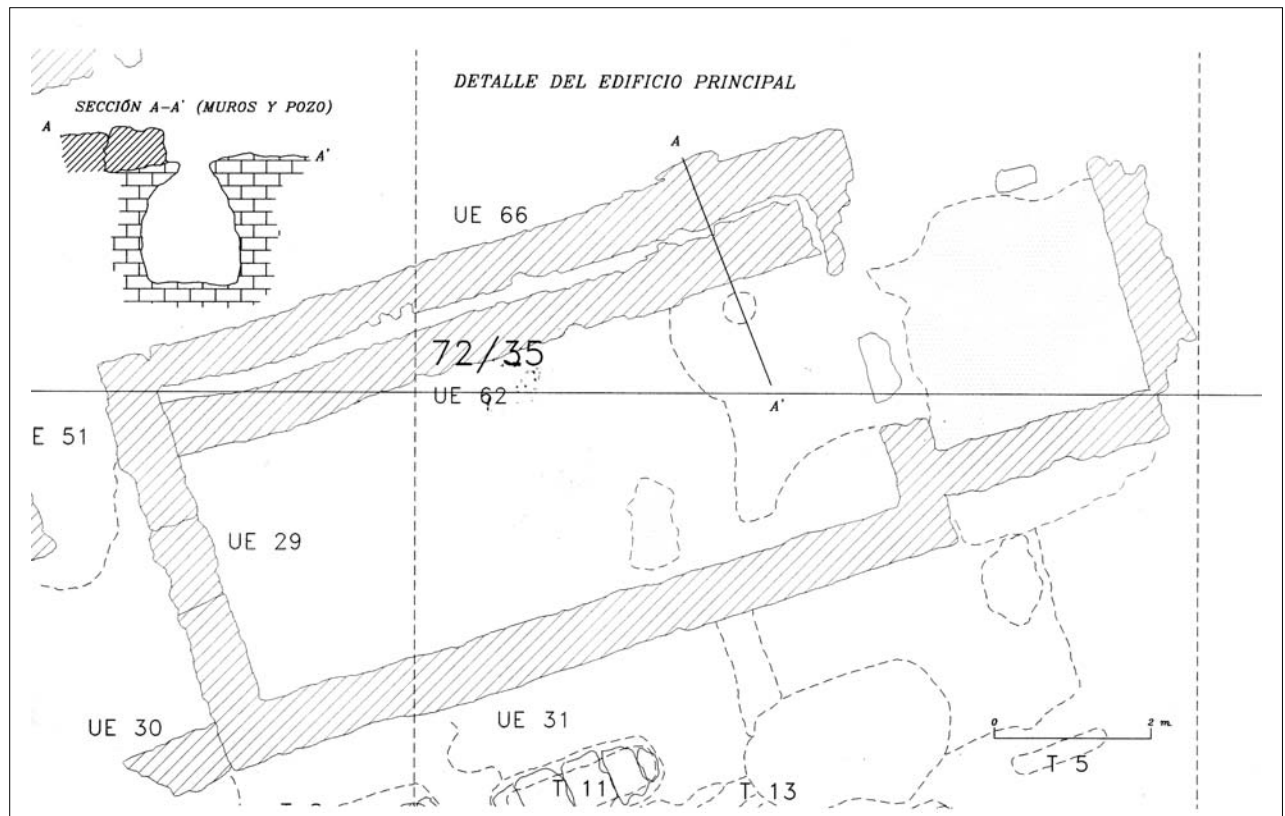


Figura 4. Planta del edificio de la necrópolis.

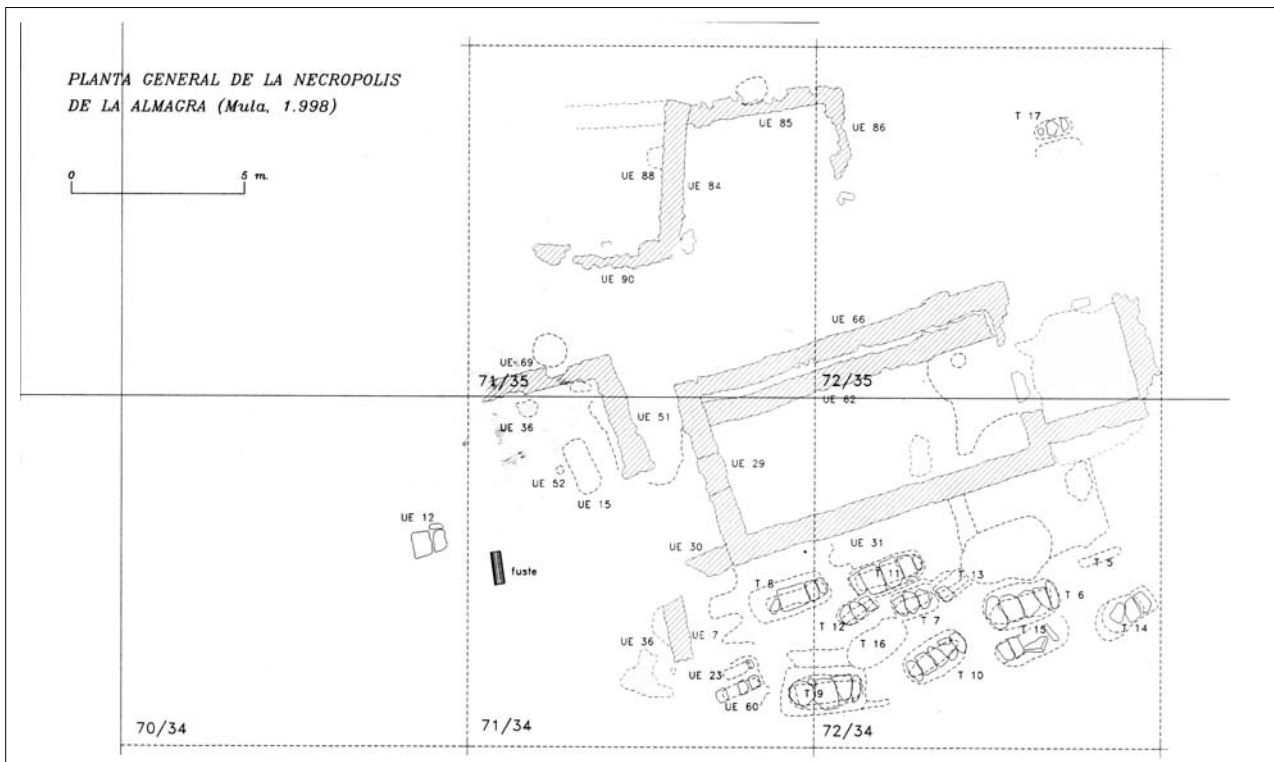


Figura 5. Planta general de la necrópolis.

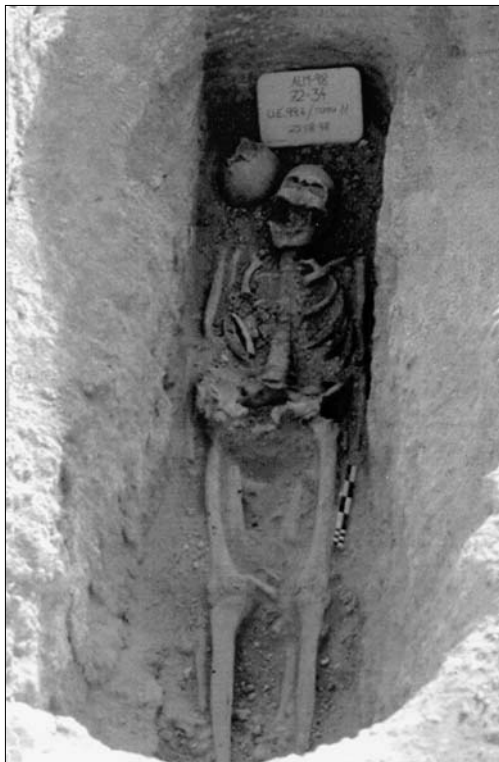


Lámina 1. Tumba nº 11 (UE 99).

BIBLIOGRAFÍA

CONDE GUERRI, E., "Fragmento de sarcófago paleocristiano, con iconografía petrina, encontrado en La Almagra", *Antigüedad y Cristianismo*, XIV, Murcia, 1997, pp. 643-657.

GONZÁLEZ CASTAÑO, J. y GONZÁLEZ FERNÁNDEZ, R., *Aproximación a la Historia de los Baños de Mula*, Mula, 1996, pp. 24-28.

GONZÁLEZ FERNÁNDEZ, R. y FERNÁNDEZ MATALLANA, F., "Prospección y trabajos arqueológicos en el yacimiento del Cerro de La Almagra (Mula, Murcia)", *Memorias de Arqueología*, 11, 2002, Murcia, pp. 331-338.

GONZÁLEZ FERNÁNDEZ, R., FERNÁNDEZ MATALLANA, F. y CRESPO ROS, M^a.S., "El yacimiento del Cerro de La Almagra (Mula, Murcia). Campaña de 1997", *Memorias de Arqueología*, 12, 2004, 409-426.

GONZÁLEZ FERNÁNDEZ, R., RICO SANCHEZ, M^a. T., FERNÁNDEZ MATALLANA, F., CRESPO ROS, M^a S. y AMANTE SANCHEZ, M., "Placas de cinturón y jarro votivo visigodo del cerro de La Almagra (Mula, Murcia)", *Antigüedad y Cristianismo*, XI, Murcia, 1994, pp. 295-305.

GONZÁLEZ FERNÁNDEZ, R., FERNÁNDEZ MATALLANA, F. y CRESPO ROS, M^a. S., “Novedades del yacimiento de La Almagra (Mula, Murcia)”, *XXIV C.N.A. de Cartagena*, vol. 4, Cartagena, 1997, pp. 239-244.

GUTIÉRREZ LLORET, S.: “La cerámica tosca a mano de los niveles tardíos de Begastri (siglos VI-VIII): Avance preliminar”, *Antigüedad y Cristianismo I*, 1984 (2^a edic. 1994), pp. 145-154.

GUTIÉRREZ LLORET, S., *La Cora de Tudmir de la Antigüedad Tardía al Mundo Islámico. Poblamiento y Cultura Material*, Madrid-Alicante, 1996.

HAYES, J.W., *Late Roman Pottery*, London, 1972.

LAÍZ REVERTE, M^a. D. y RUIZ VALDERAS, E., “Cerámicas de cocina de los siglos V-VII en Cartagena (c/ Orce-D. Gil)”, *Antigüedad y Cristianismo*, V, Murcia, 1988, pp. 265-302.

MARTÍNEZ RODRÍGUEZ, A., “El poblamiento toardorromano en la comarca de Lorca”, *El espacio religioso y profano en los territorios urbanos de occidente (siglos V-VII)*, Jornadas Internacionales La sede de Ello 1400 años de su fundación. Elda, 1991.

MATILLA SÉIQUER, G. y PELEGRÍN GARCÍA, I., “El Cerro de La Almagra y Villaricos. Sobre poblamiento urbano y su entorno en los siglos de la Antigüedad Tardía”, *Antigüedad y Cristianismo, II: Del Conventus Carthaginiensis a la Chora de Tudmir*, Murcia, 1985, pp. 281-302.

MÉNDEZ MADARIAGA, A. y RASCÓN MARQUES, S., *Los visigodos en Alcalá de Henares*, Cuadernos del Juncal, 1, Alcalá de Henares, 1989, p. 172.

RIU M., y BOLÒS, J., “Observacions metodològiques, esquemes i fitxes de treball per a l'estudi de les sepultures”, *Necropolis i Sepultures Medievales de Catalunya*, Barcelona, 1982, pp. 11-28.

NOTAS:

¹ Para una descripción más detallada de la metodología empleada para la excavación de este yacimiento, véase: GONZÁLEZ FERNÁNDEZ, R., FERNÁNDEZ MATALLANA, F. y CRESPO ROS, M^a. S., “El yacimiento del Cerro de La Almagra (Mula, Murcia). Campaña de 1997”, *Memorias de Arqueología*, 12, y GONZÁLEZ FERNÁNDEZ, R. y FERNÁNDEZ MATALLANA, F., “Prospección y trabajos arqueológicos en el yacimiento del Cerro de La Almagra (Mula, Murcia)”, *Memorias de Arqueología*, 11, Murcia, pp. 331-338.

² Las cuatro primeras sepulturas fueron excavadas durante la campaña de 1997. Para la descripción véase: GONZÁLEZ

FERNÁNDEZ, R., FERNÁNDEZ MATALLANA, F. y CRESPO ROS, M^a. S.: *Op. Cit.* (en prensa).

³ Aunque están en estudio, estos huesos parece que están mezclados con otros que posiblemente pertenezcan a un animal de gran tamaño.

⁴ GONZÁLEZ FERNÁNDEZ, R., RICO SANCHEZ, M^a. T., FERNÁNDEZ MATALLANA, F., CRESPO ROS, M^a. S. y AMANTE SANCHEZ, M., “Placas de cinturón y jarro votivo visigodo del cerro de La Almagra (Mula, Murcia)”, *Antigüedad y Cristianismo*, XI, Murcia, 1994, pp. 295-305.

⁵ GONZÁLEZ FERNÁNDEZ, R., FERNÁNDEZ MATALLANA, F. y CRESPO ROS, M^a. S., “Novedades del yacimiento de La Almagra (Mula, Murcia)”, *XXIV C.N.A. de Cartagena*, vol. 4, Cartagena, 1997, pp. 239-244.

⁶ MÉNDEZ MADARIAGA, A. y RASCÓN MARQUES, S., *Los visigodos en Alcalá de Henares*, Cuadernos del Juncal, 1, Alcalá de Henares, 1989, p. 172.

⁷ Los datos extraídos del proceso de excavación de las sepulturas han sido recogido en un tipo de fichas propio que el equipo de excavación de La Almagra ha elaborado a partir de los esquemas publicados por RIU M., y BOLÒS, J., “Observacions metodològiques, esquemes i fitxes de treball per a l'estudi de les sepultures”, *Necropolis i Sepultures Medievales de Catalunya*, Barcelona, 1982, pp. 11-28.

⁸ GONZÁLEZ CASTAÑO, J. y GONZÁLEZ FERNÁNDEZ, R., *Aproximación a la Historia de los Baños de Mula*, Mula, 1996, pp. 24-28.

⁹ CONDE GUERRI, E., “Fragmento de sarcófago paleocristiano, con iconografía petrina, encontrado en La Almagra”, *Antigüedad y Cristianismo*, XIV, Murcia, 1997, pp. 643-657.

¹⁰ GONZÁLEZ FERNÁNDEZ, R., RICO SÁNCHEZ, M^a. T., FERNÁNDEZ MATALLANA, F., CRESPO ROS, M^a. S. y AMANTE SÁNCHEZ, M., *Op. cit.*, p. 305.

